



KUPAX00NRJZE



**Krajský úřad  
Pardubického kraje**  
**ODSH - oddělení silničního hospodářství a dopravní obslužnosti**

532 11 Pardubice, Komenského nám. 125

tel. 466026111

Č.j.: ODSH-17965/2018-Sa

Pardubice: 1.03.2018

Sp.zn.: KrÚ 17773/2018-Sa

**V e ř e j n á   v y h l á š k a**  
**Opatření obecné povahy**

Krajský úřad Pardubického kraje, odbor dopravy a silničního hospodářství, jako věcně a místně příslušný správní úřad dle ustanovení § 124 odst. 4 písm. b) a ustanovení § 77 odst. 1 písm. b) zákona č. 361/2000 Sb., o provozu na pozemních komunikacích a o změnách některých zákonů, ve znění pozdějších předpisů (dále jen „zákon o silničním provozu“), na základě ustanovení § 173 zákona č. 500/2004 Sb., správní řád, ve znění pozdějších předpisů (dále jen správní řád), na základě žádosti společnosti MADOS MT spol. s r.o., IČ: 25297899, se sídlem Lupenice 51, 517 41 Kostelec nad Orlicí, podané dne 28.02.2018

**s t a n o v u j e**

**přechodnou úpravu provozu**

**na silnici I/11, na průtahu obcí Helvíkovice** a to umístěním přechodného dopravního značení dle „Dopravně inženýrské opatření během výstavby“ – viz. příloha:

za těchto podmínek:

Dopravní značení provedte jako:                   dopravní zařízení a přenosné svíslé dopravní značky

Velikost dopravního značení:                   základní rozměrová řada

Provedení dopravního značení:               reflexní

Platnost úpravy:                                   od: **19.03.2018** do: **30.11.2018** – úplná uzavírka

Důvod: stavební práce na stavbě: „**I/11 Helvíkovice, most ev.č. 11-064**“

Osoba (organizace) odpovědná za řádné provedení úpravy:

p. Miloš Kaplan, společnost MADOS MT spol. s r.o., Lupenice, tel. 731 581 009

Další podmínky pro osazení přechodné úpravy provozu:

1. Dopravní značky nesmí zasahovat do průjezdního profilu komunikace. Pro umístění přenosného dopravního značení nesmí být využívány sloupky stávajícího svíslého dopravního značení.
2. Přenosné dopravní značky musí být umístěny na sloupcích červeno-bíle pruhovaných, spodní okraj přenosné dopravní značky musí být min. 0,6 m nad niveletou vozovky.
3. Pokud není stanoveno jinak, umístění přenosných dopravních značek musí splňovat podmínky stanovené v TP č. 66 - Zásady pro označování pracovních míst na pozemních komunikacích schválené MD ČR pod č.j. 52/203-160-LEG/1, ze dne 12.12.2003.

4. Vnitřní okraj značky bude 0,5 m až 2 m od okraje vozovky nebo chodníku (u vozovek se zpevněnou krajnicí od vnějšího okraje zpevněné krajnice).
5. Viditelnost DZ musí být zajištěna mimo obec ze vzdálenosti 100 m a v obci z 50 m.
6. V případě potřeby budou před instalací DZ vytyčeny inženýrské sítě, tyto nesmějí být dotčeny.
7. Barevně i provedením musí dopravní značky odpovídat ČSN 018020 a vyhlášce č. 294/2015 Sb.
8. Toto stanovení přechodné úpravy silničního provozu musí být na místě předloženo kontrolním orgánům.
9. Ve smyslu § 78 odst. 3 zákona o silničním provozu se k zajištění bezpečnosti a plynulosti silničního provozu povoluje užívání přenosných dopravních značek, po dobu nezbytně nutnou. Přenosné dopravní značení musí být zajištěno tak, aby vlivem povětrnostních podmínek nedošlo ke změně jejich polohy.

Krajský úřad Pardubického kraje, odbor dopravy a silničního hospodářství, si vyhrazuje právo toto stanovení změnit nebo doplnit pokud si to bude vyžadovat veřejný zájem.

#### **Odůvodnění:**

Žadatel – společnost MADOS MT spol. s r.o., IČ: 25297899, se sídlem Lupenice 51, 517 41 Kostelec nad Orlicí, požádal dne 28.02.2018 Krajský úřad Pardubického kraje, odbor dopravy a silničního hospodářství o stanovení přechodné úpravy provozu na silnici I/11 na průtahu obcí Helvíkovice, z důvodu provedení stavby: „I/11 Helvíkovice, most ev.č. 11-064“.

K žádosti bylo doloženo písemné vyjádření příslušného orgánu policie - Policie České republiky, Krajského ředitelství policie Pardubického kraje, dopravního inspektorátu Územního odboru Ústí nad Orlicí, vydaného pod č.j. KRPE-14291-1/ČJ-2018-171106 ze dne 14.02.2018.

Správní orgán žádost posoudil dle platné právní úpravy, dle zákona č. 361/2000 Sb., o provozu na pozemních komunikacích a o změnách některých zákonů, v platném znění a dle vyhlášky č. 294/2015 Sb., ve znění pozdějších předpisů.

V souladu s ustanovením § 77 odst. 5) zákona o silničním provozu, nedoručoval zdejší úřad návrh opatření obecné povahy a nevyžýval dotčené osoby k podávání připomínek nebo námitek.

#### **Poučení:**

Proti opatření obecné povahy v souladu s ustanovením § 173 odst. 2 správního řádu, nelze podat opravný prostředek.

otisk úředního razítka

Ing. Ladislav Umbran  
vedoucí odboru dopravy  
a silničního hospodářství  
v zastoupení Ing. Mojmír Myšák  
vedoucí oddělení silničního hospodářství  
a dopravní obslužnosti

Příloha: 2x Dopravně inženýrské opatření během výstavby

Toto opatření obecné povahy musí být vyvěšeno po dobu 15 ti dnů na úřední desce orgánu, který písemnost doručuje a zveřejněno způsobem umožňujícím dálkový přístup.

Opatření obecné povahy nabývá účinnosti pátým dnem po vyvěšení veřejné vyhlášky.

Vyvěšeno dne: .....

Sejmuto dne: .....

.....  
Razítko, podpis oprávněné úřední osoby potvrzující vyvěšení a sejmutí na úřední desce.

**Rozdělovník:**

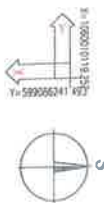
Účastníci řízení:

MADOS MT, spol. s r.o., Lupenice 51, 517 41 Kostelec nad Orlicí  
Ředitelství silnic a dálnic ČR, Správa Pardubice, Hlaváčova 902, 530 02 Pardubice  
Krajský úřad Pardubického kraje – úřední deska  
Obecní úřad Helvíkovice – úřední deska

Dotčené orgány:

Krajské ředitelství policie Pardubického kraje, Územní odbor Ústí nad Orlicí, dopravní inspektorát

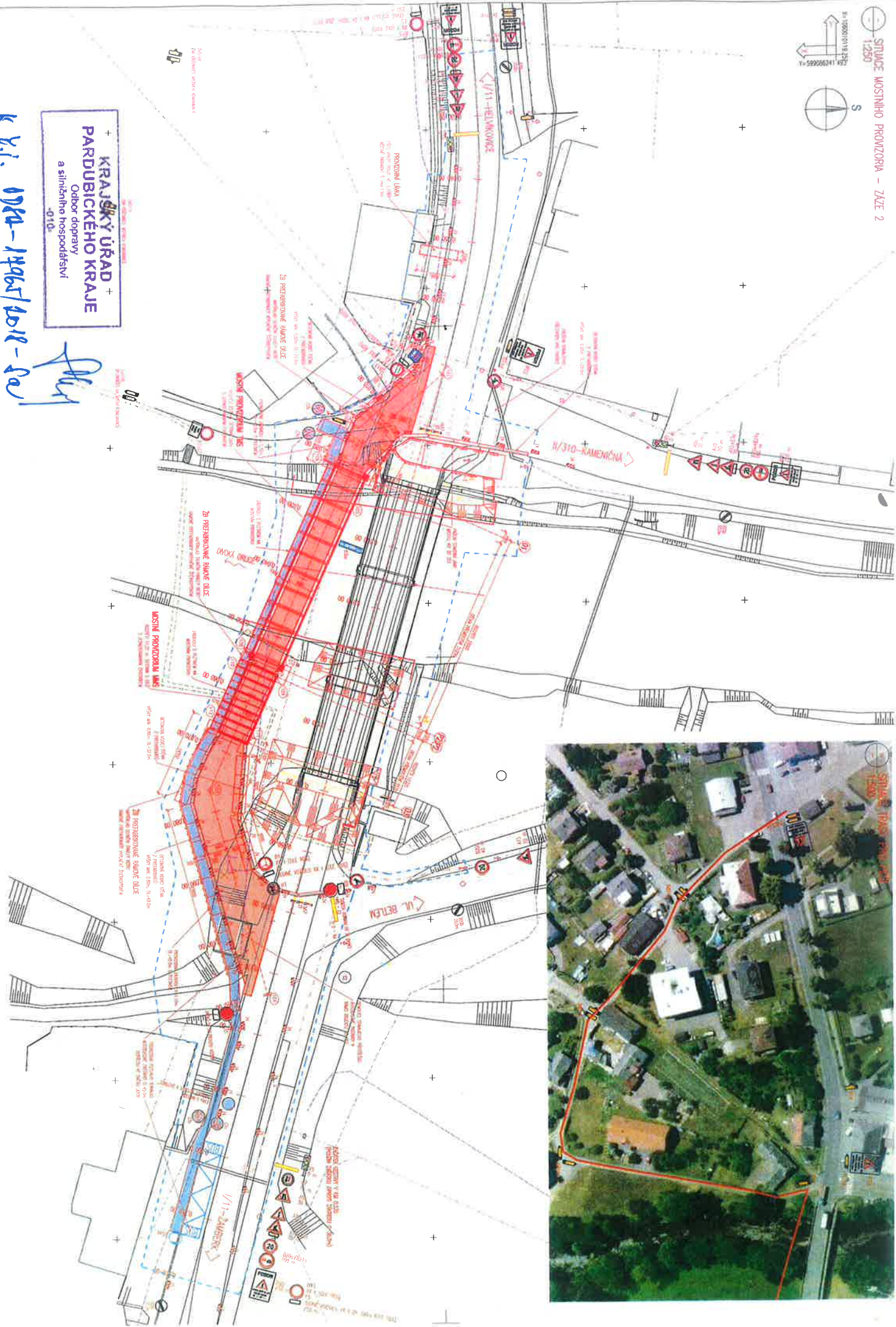
Vyřizuje: Ing. Bohumil Salaba, oprávněná úřední osoba



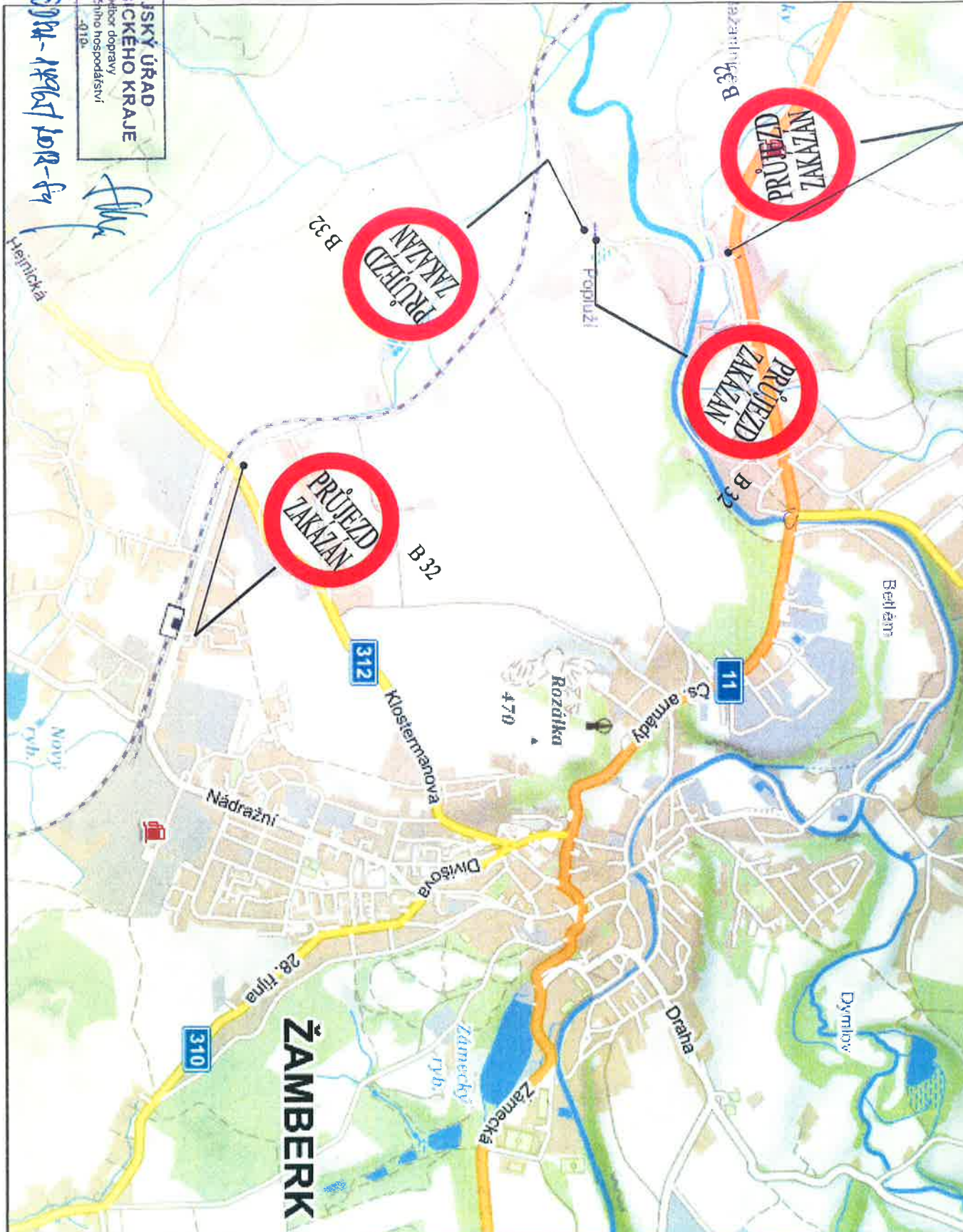
KRAJSKÝ ÚŘAD  
PARDUBICKÉHO KRAJE  
Odbor dopravy  
a silničního hospodářství  
-010-

K v.j. 078-14965/1018-100

*[Handwritten signature]*



# I/1 HELVÍKOVICE-MOST EV. Č. 11-064-MK, OBČE HELVÍKOVICE



KRAJSKÝ ÚŘAD  
PARDUBICKÉHO KRAJE  
Odbor dopravy  
a silničního hospodářství  
-010-

K. B. J. 0004-149167 10R-89