



Program rozvoje obce

HELVÍKOVICE

na období 2013–2018

Červen 2013

OBSAH

ÚVOD	3
A. ANALYTICKÁ ČÁST	4
A.1 Charakteristika obce	4
1. Území	4
2. Obyvatelstvo.....	5
3. Hospodářství.....	8
4. Infrastruktura	10
5. Vybavenost.....	13
6. Životní prostředí.....	15
7. Správa obce	16
A.2 VÝCHODISKA PRO NÁVRHOVOU ČÁST	18
Silné a slabé stránky obce	18
Limity budoucího rozvoje obce.....	20
B. NÁVRHOVÁ ČÁST	21
B.1 Strategická vize	21
B.2 Programové cíle	22
B.3 Opatření.....	23
B.4 Rozvojové aktivity	24
B.5 Podpora realizace programu	29
PŘÍLOHA 1 – výsledky dotazníků (34).....	30
PŘÍLOHA 2 – Významná data a události v historii obce Helvíkovice.....	33

ÚVOD

Základním plánovacím dokumentem obce, zakotveným v zákoně č. 128/2000 Sb., o obcích, **je program rozvoje obce**. Jde o hlavní nástroj řízení rozvoje obce. Smyslem tvorby bylo na základě popsání situace v obci, názoru občanů a diskuse pracovní skupiny formulovat představy o budoucnosti obce včetně navržení aktivit, které pomůžou tyto představy dosáhnout.

Program rozvoje obce (PRO) je dokument, v němž jsou zakotveny rozvojové priority naší obce Helvíkovice na období 2013 až 2018. Tento dokument zachycuje stanovení jednotlivé priority potřeb s časovým plánem jejich naplnění a definování realizačních podmínek jednotlivých akcí. Dlouhodobé plánování napomáhá efektivně využívat finanční prostředky z vlastního rozpočtu a zaměřit se k získávání dotací až po skutečné provedení plánovaných zájmů obce.

Na objektivním posuzování potřeb se podíleli také občané tak, že obdrželi anonymní dotazníkové formuláře v rámci terénního šetření, které napomohlo otevřít i jiné problematické místa obce. Pro vlastní tvorbu dokumentu byla sestavena pracovní skupina z vybraných zástupců občanů obce, která v užším kruhu spolupracovala na vlastní podobě.

Pracovní skupina je tvořena těmito členy: Jana Kolářová, Ludmila Dvořáková, Petr Šalanský, Jaromíra Šedová, Jana Bíba, Zdeněk Šiffel, Milan Plundra, Věra Dittertová, Petr Zezulka ml., Vladimír Šeda, Miroslav Felcman.

<p>Dokument Program rozvoje obce Helvíkovice na období let 2013–2018 byl zpracován v rámci řešení projektu „Elektronická metodická podpora tvorby rozvojových dokumentů obcí“ (CZ.1.04/4.1.00/62.00008), jehož nositelem bylo Ministerstvo pro místní rozvoj ČR. Projekt byl financován z Operačního programu Lidské zdroje a zaměstnanost a ze státního rozpočtu České republiky. Představitelům obce byla poskytnuta metodická podpora jako pilotním obcím projektu, které byly vybrány za účelem praktického ověření jednoho ze vzniklých produktů projektu – metodiky tvorby programu rozvoje obce.</p>
--

A. ANALYTICKÁ ČÁST

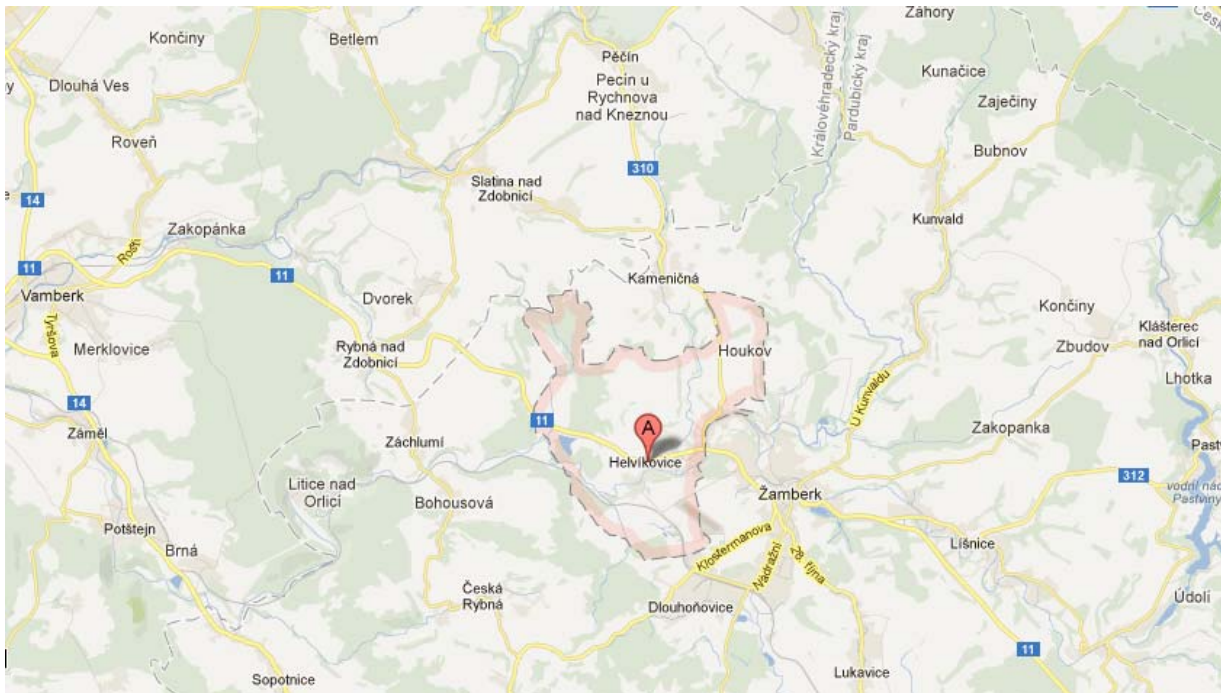
A.1 CHARAKTERISTIKA OBCE

1. Území

Poloha

Obec Helvíkovice se nachází v okrese Ústí nad Orlicí (vzdálenost do okresního města je cca 20 km) **v Pardubickém kraji** (vzdálenost do krajského města je cca 60 km). Obcí s rozšířenou působností (ORP) i pověřeným obecním úřadem (POÚ) je město Žamberk (2 km). Historická spádovost obce ale je spíše ke krajskému městu Královéhradeckého kraje (vzdálenost do krajského města je cca 50 km), a to zejména díky jednodušším dopravním vazbám (silnice I/11 a železniční trať č. 021).

Obec Helvíkovice leží v nadmořské výšce cca 400 m n. m. a nalezneme ji v severovýchodní části Pardubického kraje v údolí řeky Divoká Orlice a v podhůří Orlických hor. Sousedními obcemi jsou ve správním území ORP Žamberk obce Kameničná, Žamberk, Dlouhoňovice, Záchlumí a ve správním území ORP Rychnov nad Kněžnou (Královéhradecký kraj) obec Slatina nad Zdobnicí.



Poloha katastru obce Helvíkovice (bod A)

Zdroj: www.google.cz

Obec se rozkládá na 1072 ha, skládá se z jednoho katastrálního území, jedné sídelní jednotky a dvou částí obce Helvíkovice a Houkov. Samostatná enkláva Houkov leží severně od Helvíkovic dostupné ze silnice II/310. K 1. 1. 2013 žilo v obci celkem 453 obyvatel, vypočtená hustota zalidnění je 42,7 obyvatel/km², což je výrazně pod celorepublikovým průměrem.

Území je odvodňováno již zmíněnou řekou Divoká Orlice, pramenící na polské straně Orlických hor. Na našem území vtékají do řeky tři pravé přítoky: Kameničná, Mlýnský potok, Vlčí potok a jeden levý: Horecký potok.

Převládající původní vegetační jednotkou v řešeném území jsou v nejnižších polohách lužní lesy, které výše přecházejí v bučiny. Přírozenou náhradní vegetaci tvoří vlhké louky, lokálně přecházející až do rašeliništních luk. Aktuální vegetace je v současnosti výrazně ovlivněna intenzivní zemědělskou činností. V procentuálním vyjádření je 38,3 % orné půdy a 25,1 % lesní půdy.

Historické souvislosti

Prvním písemným dokladem o Helvíkovicích je kupní smlouva z roku 1365, kterou prodává Jan z Lichtenburka litické panství Jindřichovi z Lipé. Ve výčtu vsí náležejících k panství se objevuje i "villa Helwicowicz" což znamená ves Helvíkova. Helvíkovice byly založeny při staré cestě z Kladska do Čech pravděpodobně v 2. polovině 14. století jako většina okolních vesnic a přijaly jméno po jakémsi Helvíkovi, snad se tak jmenoval vedoucí kolonistů (lokátor), který původně ves zakládal.

V 17. století nastává rozmach vrchnostenského podnikání a k Helvíkovicím patří dokonce tři panské dvory. V 17. století byla v Helvíkovicích též cihelna a panský mlýn. V roce 1793 byla ve vsi zřízena škola, která sloužila svému účelu až do roku 1974.

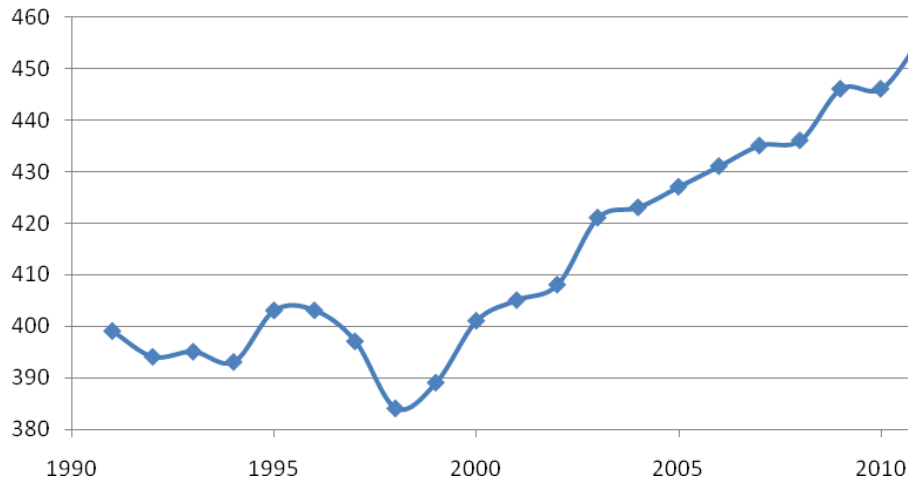
Historický vývoj obce Helvíkovice byl a do současnosti stále je ovlivněn rozvojem města Žamberk, se kterým je obec nejen díky své poloze v jeho nejbližším zázemí velmi úzce spjata. Zejména rozvoj města Žamberk v 19. a 20. stol., kdy na jeho území vznikla řada malých a středních průmyslových podniků včetně potřebné infrastruktury (železnice, silnice) měl vliv na současnou podobu obce Helvíkovice. Další významná data a události obce naleznete v příloze 2 na stranách 33 – 35 tohoto dokumentu.

2. Obyvatelstvo

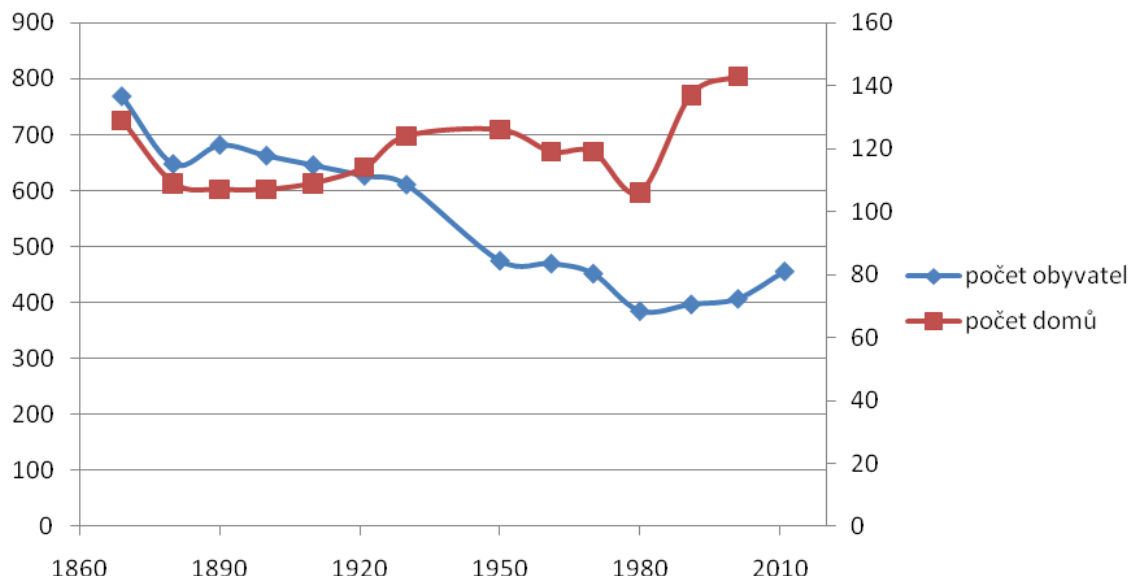
Demografická situace

Obec Helvíkovice měla k 1. 1. 2013 celkem 453 obyvatel. Od roku 1998 dosahuje celkový přírůstek vždy kladných hodnot a z hodnot v níže uvedeném grafu je patrný trvalý konstantní nárůst obyvatel. Další níže uvedený graf zaznamenává dlouhodobý vývoj počtu obyvatel a domů, kde jsou patrné změny během minulých cca 150 let. **V současné době je naše obec vyhledávána novými občany pro snadnou dostupnost města Žamberk a současně životem na venkově obklopenou přírodou.** Většina nově přistěhovaných občanů je v produktivním věku, která má příležitost si na vymezených plochách vybudovat svůj dům, nebo kupují starší domy. Děti dojíždí do základních škol v Žamberku, mohou zde dále studovat na gymnáziu, na SOU Zámek, anebo do okolních měst Rychnova nad Kněžnou, Kostelce nad Orlicí, Letohradu, Ústí nad Orlicí. Zmíněná města jsou zároveň i nejčastějším místem dojížděky za prací i pro občany obce.

Program rozvoje obce Helvíkovice na období 2013–2018



Vývoj počtu obyvatel v Helvíkovících za posledních 20 let



Vývoj počtu obyvatel a domů v Helvíkovících za posledních 150 letech

Pohyb obyvatelstva obce v letech 2004–2012

Rok	Narozeno	Zemřelo	Přistěhovalo	Odstěhovalo
2004	3	-5	24	-21
2005	7	-7	14	-9
2006	11	-4	16	-11
2007	5	-3	16	-16
2008	3	-3	17	-10
2009	5	-3	25	-24
2010	6	-3	16	-12
2011	2	-7	28	-19
2012	8	-2	15	-18

Věkové složení obyvatelstva obce je následující k 1. 1. 2013:

- děti a mládež do 18-ti let tvoří celkem 91 osob (20 % všech obyvatel obce)
 - děti ve věku 3 – 6 let: 27
 - děti ve věku 6 – 11 let: 29
 - děti ve věku 12 – 15 let: 16
- obyvatelé v produktivním věku 19 – 60 let tvoří celkem 264 osob (58 %)
- senioři 61 + tvoří celkem 100 osob (22 %)
 - obyvatelé ve věku nad 65 let: 74
 - obyvatelé ve věku nad 80 let: 14

Vývoj složení je rovnoměrně rozloženo do všech věkových kategorií. Pozitivní vývoj je u narozených dětí. U starších osob se předpokládá také postupné přecházení do důchodového věku.

Sociální situace

Zastoupení národnostních menšin v obci není. Žádné výrazné problémy se nevyskytují v oblasti návykových látek. O nepříznivých rodinách není správě obce nic známo.

Spolková činnost

V obci působí Sbor dobrovolných hasičů, Myslivecké sdružení – DUBINA, Klub žen, První pomoc, Katolická obec, TJ Sokol – fotbalový oddíl, Divadelní spolek a nově obnovený TJ Sokol – oddíl stolního tenisu. Aktivní spolky, které nemají svoji výdělečnou činnost, se snaží získávat sponzorské dary k rozvíjení svých dalších plánů. Obec poskytuje spolkům a kroužkům pro děti bezplatně prostory a odměňuje spolky za uskutečněné akce určené pro veřejnost.

Akcí pořádaných pro veřejnost je opravdu velký počet (více než 30 akcí ročně), ve většině případů se jedná už o tradici. Spolky pořádají akce samostatně, společně nebo ve spolupráci s obcí. Spolupráce s jinými organizacemi nebo spolky z širšího okolí nebyla do současné doby ve větší míře uskutečněna.

Účast veřejnosti na většině pořádaných akcí je uspokojivá. Tradičními akcemi pro děti je Probouzení broučků, Uspávání broučků, Den dětí, Mikulášská besídka atd. Pro dospělé je každoročně pořádán letní venkovní koncert s informovaností do širokého okolí naší obce. V roce 2011 se této akce účastnilo 200 lidí a v roce 2012 bylo prodáno dokonce 300 vstupenek. Lidé se mají možnost pobavit při masopustu, potkat se u táboráku pálení čarodějnic, při koncertech v kapli sv. Antonína, na výstavách, společně si vyjet na zájezdy, pro důchodce je připravována beseda s vedením obce a kulturním programem atd.

V obci pracuje Klub žen. Spolek sdružuje 36 žen ve věku od 34 do 83 let. Podílejí se na organizaci akcí pro děti i širokou veřejnost. Společně navštěvují divadla, solnou jeskyni, zdravotní cvičení pro ženy, pořádají výstavy a zájezdy pro občany z obce. Pečují o úklid čekáren a údržbu květinových záhonů v okolí OÚ.

V posledních letech najdou děti vyžití v kroužkách angličtiny, tanečním kroužku a ve výtvarném kroužku, který se těší velkého zájmu dětí, proto je již veden ve dvou věkových kategoriích. Rozrostl se i o ženy z naší obce, které se schází a tvoří výrobky.

3. Hospodářství

Ekonomická situace

Obec se vzhledem ke své velikosti nezaměřuje výhradně na jedno hospodářské odvětví nebo směr. Největším zaměstnavatelem vzhledem k celkovému počtu zaměstnanců v obci je firma DIBAQ a.s. s více než 100 zaměstnanci. Dále se v obci dle statistických údajů nacházejí čtyři firmy zaměstnávající více než deset zaměstnanců. Obec nedisponuje údaji o potřebách firem, které by byly nastaveny ze strany obce. **Územní plán vymezuje plochy pro průmysl, podnikání a jiné. Největším úskalím jsou budovy, které byly v dobách minulých vystavěny na soukromých pozemcích a v současnosti nejsou dořešeny majetkové poměry pozemků a budov.** Poptávka o budovy i pozemky těchto problematických míst je, ale zatím nedochází k oboustranné dohodě. Obec ve svém ceníku poskytuje výrazné slevy firmám a podnikatelům za reklamní tabule.

V obci se podílí na hospodaření s půdou pro zemědělské účely firma Dibaq a.s., dále tři podnikající fyzické osoby se dvěma spolupracujícími a jeden, který je registrován v malém rozsahu (vánoční stromky, ovce). V našem katastru obce ještě obhospodařuje zemědělské pozemky firma VIKA Kameničná a.s. V současné zemědělské činnosti dominuje rostlinná výroba zaměřená na produkci obilí, řepky olejky, brambor, léčivých rostlin a největší plochu zaujímá kukuřice. **Kukuřice v okolí převládá nad ostatními plodinami, dochází k většímu výskytu černé zvěře a tím i následnému ničení ostatních ploch.** Plodina po sklizni je využita k vystavěné bioplynové stanici v Žamberku¹. **Problémem je i splavování ornice a zpět na pole je vrácen nepropustný digestát v našem okolí.**

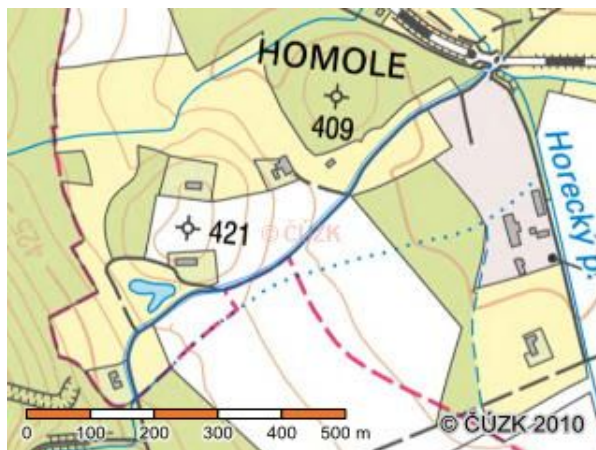
Z živočišné výroby zde je hovězí dobytek primárně určen na produkci masa a na kopcovitých pastvinách vidíme stáda ovcí. Kravín bývalého ZD byl před několika lety vyklizen a momentálně je pronajat k drobné výrobě – nákup, výroba a prodej palet.

Pozemkové úpravy v extravilánu obce byly schváleny v prosinci 2010, realizace záměrů se vyvíjí od r. 2012. Některé následné nedostatky pozemkových úprav se projevují, ale významné rozpory se nevyskytují. Projekty k rekonstrukci cesty C 3 (Helvíkovice – Kameničná), k navrženému protieroznímu stromořadí a dále revitalizace regulačního otevřeného příkopu nechal zpracovat Pozemkový úřad, Obec Helvíkovice pořídila projektové dokumentace k rekonstrukci cest C6 (Helvíkovice, Popluží – Žamberk), C8 (Helvíkovice Kusany – Česká Rybná). V roce 2013 bude vysázeno stromořadí a provede se rekonstrukce cesty C3 (Kameničná) a C6 (Popluží).

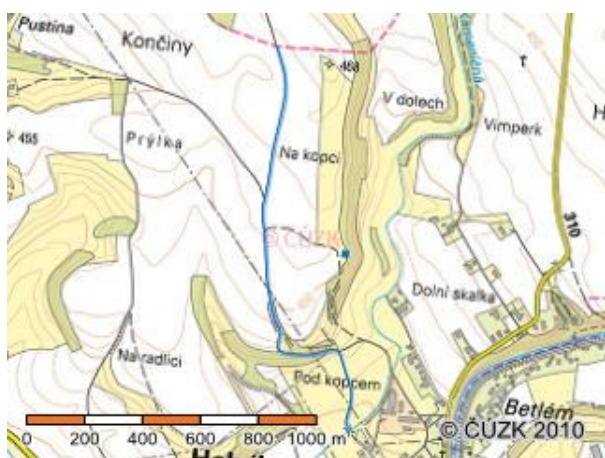
¹ Spolu s rozmachem bioplynových stanic v posledních letech stále více zemědělských podniků začíná na svých polích používat tekutý zbytek po kvasném procesu v nich – digestát. Jedná se o organické hnojivo vzniklé anaerobní fermentací objemných krmiv a statkových hnojiv při výrobě bioplynu.



Cesta C 8 – pozemková parcela č. 5064 k.ú. Helvíkovice



Cesta C 6 – pozemková parcela č. 4892 k.ú. Helvíkovice



Cesta C 3 – pozemková parcela č. 4302 k.ú. Helvíkovice

Na území obce zpracovává dřevní hmotu firma Dekwood a.s., která je zaměřena na zakázkovou výrobu. V blízkosti se nachází firma Dibaq a.s., která se zabývá výrobou především granulovaného krmiva pro zvířata a obhospodařuje pronajaté pozemky. Firma sídlící v blízkosti silnice I/11 prodávající zemědělskou, komunální techniku je MAREK zemědělská technika s.r.o., naproti stojí benzinová čerpací stanice OLBENA CZ s.r.o.

V obci je mnoho dalších živnostníků v oboru truhlářství, kovovýrobě, práce v lese, opravami aut, dopravních prostředků, zemědělské techniky, pronájmy skladových prostor, obchodu, chovem zvířat, zvěře aj. Některé služby zde nejsou zastoupeny, ale pro všechny občany se nabízí velmi blízký Žamberk.

Helvíkovice jsou místem, kde se snoubí, jak snadná dostupnost kamkoliv, tak i blízká příroda k odpočinku a relaxaci. Turisté zde najdou ubytování ve třech nemovitostech obývaných majiteli objektů, kteří nabízí ubytování v soukromí, dle dostupných informací se jedná o celkový počet 33 lůžek. Stravovací služby jsou poskytovány v místním hostinci U Jelena. Návštěvníci převážně to jsou cyklisté a turisté projíždí (prochází) téměř celou obcí v rozsahu od Žamberka až po katastry obcí Bohousová a Česká Rybná (cca 3 km), zde je značená turistická trasa směr hrad Litice nad Orlicí, Potštejn. V nejtěsnější blízkosti katastru naší obce (dříve v Helvíkovicích) dominuje rodný domek Prokopa Diviše, vynálezce hromosvodu a bleskosvodu. Uprostřed obce u silnice se vypíná kaple sv. Antonína, která byla dokončena r. 1894, a o dva roky dříve kolem ní byl založen hřbitov. Na spodním okraji obce se nachází hájovna, která je publikována jako lovecký zámeček ve vlastnictví barona Parishe. Nedaleko se rozprostírá rybník, který je ale využíván pouze pro potřeby rybářského spolku.

Půjčovny zařízení, koupaliště, tenisové kurty, fitcentra a ostatní sportovní a volnočasové zařízení mohou občané a návštěvníci obce využívat v přílehlém městě Žamberk stejně jako turistické informační centrum, které se zde nachází.

V obci je vystavěno 182 domů včetně rekreačních objektů, z tohoto počtu je 22 chalup a 1 chatka.

Trh práce

Míra nezaměstnanosti v posledních čtyřech letech byla pod 9 %, a to v rozmezí 7,62 – 8,97 % tj. 19 uchazečů. To odpovídá cca průměrným hodnotám za Pardubický kraj i Českou republiku. Podíl nezaměstnaných evidovaných nad 12 měsíců je 31,6 %. V roce 2011 bylo evidováno 20 uchazečů na jedno volné pracovní místo. **Podíl vyjíždějících za prací z celkového počtu zaměstnaných tvoří dle dat ze SLDB 2011 cca 30 %, což je ve srovnání s okolními obcemi průměrně nižší číslo.** Je to dáno výskytem několika významných zaměstnavatelů v obci.

4. Infrastruktura

Technická infrastruktura

Obec Helvíkovice s částí Helvíkovice je napojena na skupinový vodovod Helvíkovice, Kameničná, Slatina nad Zdobnicí. Na území obce jsou lokalizovány jeho zdroje (vrty H1, H2). **Vodovod zásobuje Helvíkovice, v Houkově je zásobování vodou řešeno individuálním způsobem – domovními studnami.** Voda je přiváděna přiváděcím řadem do vodojemu Helvíkovice (objem 150 m³) ze dvou vrtů s vydatností 5 l/s a 25 l/s, oba se nacházejí na území obce. Oba zdroje vody vykazují stejnou jakost vody. Majitelem a provozovatelem vodovodu jsou Vodovody a kanalizace Jablonné nad Orlicí, a.s.

V centrální části obce je vybudována jednotná kanalizace vyústěná na několika místech do Divoké Orlice. ČOV v obci chybí. Odpady ze septiků jsou z 30 % svedeny do povrchových vod, ze 70 % se vsakují do podloží. V okrajových částech obce jsou odpadní vody odstraňovány individuálním způsobem (jímky na vyvážení, septiky, domovní ČOV).

V roce 2010 se začalo s projektem „Kanalizace Helvíkovice“ a v roce 2013 bude dokončena. Splaškové vody budou předávány na ČOV Žamberk s napojením u silničního mostu a komunikace Žamberk část Betlém.

Obec není plynofikována. Pro vytápění a ohřev TUV jsou využívána převážně tuhá (fosilní) paliva, elektrická energie, propan-butan a částečně obnovitelné zdroje energie. V rámci plynofikace Žamberka bylo v minulosti uvažováno s napojením Helvíkovic, ale realizace nebyla provedena. STL plynovod je přiveden od východu prakticky na hranici obce (k. ú. Žamberk).

Likvidace a svoz komunálního odpadu je sjednána s firmou Ekola České Libchavy s.r.o., svozy se uskutečňují pravidelně v zimním období jedenkrát týdně a v letním období jedenkrát za 14 dní. Firma Ekola odváží i velkoobjemové kontejnery dle potřeby z odpadového dvora a od hřbitova, dále zajišťuje dva svozy nebezpečných odpadů zastávkovým systémem po obci. Likvidace tříděného odpadu je sjednána s firmou Suroviny Jaromír Plundra, Žamberk, plasty se sváží v pravidelných měsíčních intervalech, sklo a papír se odváží dle naplnění zvonových nádob na třech stanovištích a odpadovém dvoře. V plánu na rok 2013 obecní rozpočet počítá se zakoupením novým zvonových nádob (max. 6) na plast a papír v případě, že dojde k dohodě zapůjčení zvonových nádob na bílé a barevné sklo.

Dopravní infrastruktura

Obec leží na páteřním dopravním tahu – silnici I/11 v úseku mezi městy Vamberk a Žamberk. Jižní částí území prochází regionální železniční trať č. 021 – Týniště nad Orlicí–Letohrad.

Z hlediska širších dopravních vazeb má pro obec význam dopravní systém města Žamberka (silnice II/310, 312) a železniční stanice Žamberk (k.ú. Dlouhoňovice) na trati 021. **Území Helvíkovic je dotčeno významnými nadmístními záměry v oblasti dopravní infrastruktury (silnice I/11 – jižní obchvat Žamberka, II/312 – přívaděč k R35 a jejich vzájemná křižovatka), které mohou výrazným způsobem ovlivnit celkovou budoucí rozvojovou koncepci obce.**

Silniční doprava

Obcí prochází páteřní komunikace nadregionálního významu – silnice I/11 (Hradec Králové – Vamberk – Opava – Ostrava – Český Těšín – Jablunkov – Slovensko). Další dvě významné silniční komunikace na území Helvíkovic představují dvě silnice II. třídy – č. 310 a č. 312.

Silnice II/310 (Olešnice v Orł. h. – Deštné v Orł. h. – Rokytnice v Orł. h. – Žamberk – Letohrad) vykazuje několik dopravních závad. Nevyhovující jsou zejména směrové a šířkové parametry a sklonové poměry na průtahu obcí a rozhledové poměry na křižovatce se silnicí I/11. S ohledem na význam silnice a dopravní intenzity není řešení krajskou prioritou a není zahrnuto ani v platných ZÚR PK.

Intenzita dopravy se na silnicích I/11 a II/310, které patří mezi sledované úseky, mezi lety 2005 a 2010 téměř nezměnila. Na silnici I/11 bylo v roce 2010² zjištěno celkem 6630 všech dopravních prostředků za 24 hodin (nákladní 1055, osobní 5482, jednostopá vozidla 93) a na silnici II/310 celkem 715 dopravních prostředků (nákladní 141, osobní 561, jednostopá vozidla 13).

Rychlostní silnice R35

Problematika dopravního napojení Žamberska a Orlickoústecka na rychlostní silnici R35 byla následně prověřována a dále rozpracována ve vyhledávací studii (2010). Studie navrhuje v úseku Č. Libchavy – Žamberk řešení ve čtyřech základních variantách včetně napojení na plánovanou přeložku silnice I/11 – jižní obchvat Žamberka. Jedna z variant zasahuje na území obce v lokalitě pod letištěm. V rámci studie byla zpracována dopravní prognóza s cílem stanovit dopravní význam a určit prioritu záměru. Závěrem prognózy je konstatování **potřeby napojení měst (Žamberk, Letohrad, Ústí nad Orlicí, Choceň) na R35 především z hlediska dálkových cest.**

Místní komunikace

V obci je identifikováno několik páteřních místních komunikací. V rámci komplexních pozemkových úprav dokončených v roce 2010 byla určena prioritou jejich úprav a rekonstrukcí.

- 1) **Poplužní dvůr – Žamberk** – místní komunikace obsluhující jižní část území obce (výrobní plochy) napojená na silnici II/312. V souvislosti s přeložkou silnice I/11 je navržena úprava trasy v úseku podél železniční tratě.
- 2) **Helvíkovice – Kameničná** – místní komunikace spojující obec s Kameničnou.

² Poslední sčítání dopravy v ČR. Sčítání dopravy probíhá každých 5 let.

- 3) **Poplužní dvůr – Česká Rybná** – úsek místní komunikace od Poplužního dvora přes železniční trať do České Rybné.

Systém obslužných místních komunikací je v území relativně stabilizován, přesto vykazují vážné nedostatky. Z toho důvodu se obec v roce 2012 rozhodla a nechala zpracovat projektovou dokumentaci na Poplužní dvůr – Žamberk (uzavřená veřejnoprávní smlouva) a Poplužní dvůr – Česká Rybná (úsek za železničním přejezdem – Česká Rybná, vydáno stavební povolení).

Železniční doprava

Řešeným územím prochází jednokolejná neelektrifikovaná železniční trať č. 021 Týniště nad Orlicí – Letohrad zařazená do kategorie celostátních drah. **Na železniční trati není na území obce umístěna stanice ani zastávka.** Ve vazbě na úpravy úseku trati č. 020 Týniště nad Orlicí – Hradec Králové je plánována optimalizace a elektrifikace tratě č. 021 v úseku Týniště nad Orlicí – Doudleby nad Orlicí – (Letohrad). V minulosti byla prověřována možnost umístění železniční zastávky v lokalitě Popluž. Její případná dostupnost pro obyvatele obce je v současnosti problematická (nejedná se o obydlenou část obce) a vzhledem k budoucímu využití by byla výstavba zastávky pro obec i velmi nákladná.

Letecká doprava

Do jihovýchodní části řešeného území zasahuje vzletová a přistávací plocha veřejného vnitrostátního letiště Žamberk (z části ve vlastnictví Obce Helvíkovice, zřízeno věčné břemeno pro zachování leteckého provozu). Letiště disponuje travnatou dráhou. Zázemí letiště je umístěno na území města Žamberk. Severně od obce je lokalizována nouzová plocha letiště Žamberk ULZAMB.

Doprava v klidu

Kapacitní parkovací plochy jsou soustředěny u objektů a zařízení občanského vybavení (obecní úřad, hostinec U Jelena, prodejna) a v rámci výrobních areálů (Dibaq a.s., Grifmont CZ s.r.o., DEKWOOD a.s.). Parkování je dále umožněno v profilech místních komunikací. Obec v minulosti vykoupila část pozemku podél hřbitova pro vybudování dalšího parkoviště, ale zatím jsou plochy k běžnému parkování dostatečné. Individuální plochy pro parkování a odstavování vozidel včetně garáží se nacházejí převážně na soukromých pozemcích.

Komunikace pro pěší

Podél silnic I/11 a II/310 jsou vybudovány nespojité úseky chodníků. Chodci využívají vystavěné chodníky pro bezpečnější chůzi než po silnicích, na kterých každým rokem narůstá provoz. Místní občané i turisté využívají k chůzi a k jízdě na kole tzv. starou cestu, která vede souběžně se silnicí I/11 klidovou zónou obce. V obci je dále několik samostatných pěších propojení. Převážná část místních komunikací umožňuje bezpečný pohyb chodců. Územím obce prochází značená turistická stezka (modrá) Neratov (hranice s Polskem) – Litice nad Orlicí.

Řešeným územím prochází značená cyklotrasa č. 4073 (Záchlumí – Žamberk – Líšnice – Pastviny – České Petrovice).

Dopravní obslužnost

Hromadná přeprava osob je v řešeném území realizována výhradně autobusovou dopravou. Tu zajišťuje ČSAD Ústí nad Orlicí a. s. a ORLOBUS Nové Město nad Metují a. s. Oba dopravci jsou součástí Integrovaného dopravního systému IREDO (Integrovaná regionální doprava Pardubického kraje), Helvíkovice leží v tarifní zóně 230 a jsou obsluhovány následujícími linkami:

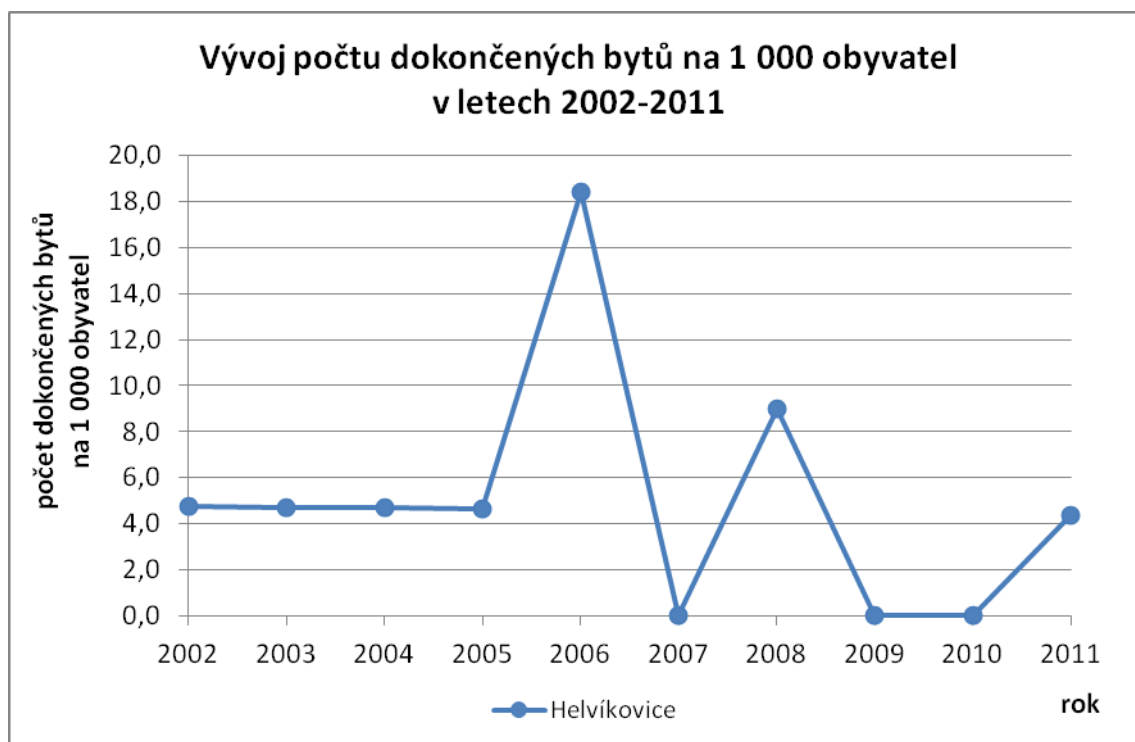
- 202 (Rychnov nad Kněžnou – Javornice – Slatina n.Zd. – Kameničná – Žamberk)
- 981 (Žamberk - Helvíkovice - Rybná n.Zdob. - Vamberk - Doudleby n.Orl.)
- 195101 (Praha – Hradec Králové – Kostelec n. Orł. – Žamberk – Králíky – Jeseník)
- 195103 (Praha – Hradec Králové – Kostelec n. Orł. – Žamberk – Králíky – Jeseník)

Doprava je vyhovující, žádné písemné ani slovní požadavky od občanů správa obce nemá zaznamenané. Spoje jezdí s dostatečnou četností, zastavující autobusy spojují město Žamberk a Rychnov nad Kněžnou nebo Doudleby nad Orlicí. Obec se v současné době nepodílí na doplatku veřejné dopravy.

5. Vybavenost

Bydlení

V obci je evidováno 184 čísel popisných, z čehož je 8 čísel popisných v části Houkov. Z celkového počtu všech domů je 24 chalup a chat. Z těchto čísel lze dovozovat, že největší podíl jsou trvale obydlené domy. V celé obci se nachází pouze 2 bytové domy (4 a 6 bytů). **Obec má ve svém vlastnictví 3 byty**, které byly vystavěny v roce 2006 ve víceúčelovém domě, tyto byty jsou obydlené příjmově vymezenými osobami. Obecní byty jsou obsazené. Zatím ze strany obce nebylo uvažováno o výstavbě nových bytů. Ze statistických údajů vyplývá, že za posledních deset let bylo dokončeno 22 bytů.



V posledních letech byl zájem o výstavbu značný a 12 zasíťovaných stavebních parcel bylo rozprodáno obcí v minulých třech letech, staví se i na pozemcích od soukromých vlastníků. V obci se nachází cca 9 ha zastavitelných ploch. V současnosti nově tvořeném územním plánu obce se tyto plochy zvětší, výsledný podíl se bude pohybovat v rozmezí 15–18 ha zastavitelných ploch.

Byty s pečovatelskou službou se nachází na okraji Žamberka, starší občané si mohou jednotlivé služby sjednat v Centru sociální péče města Žamberk.

Školství a vzdělávání

Obec Helvíkovice je zřizovatelem jednotřídní mateřské školy, která je od 1. 9. 2006 umístěna v 1. patře víceúčelového objektu, **celková kapacita školy je 28 dětí a je plně vytížena**. O celý chod školky se starají tři zaměstnanci a účetní. Obědy jsou přiváženy ze Školní jídelny Žamberk. Fungování základní školy bylo ukončeno v roce 1974 a od té doby **žáci jezdí za základním vzděláním do Žamberka**. Na střední školy studenti dojíždí dle oboru svého zaměření, v Žamberku se nachází Gymnázium, SŠ obchodu, řemesel a služeb, Speciální SŠ a ZŠ. Další školy nabízí studium v nedalekém Letohradě, Ústí nad Orlicí, Rychnov nad Kněžnou, Kostelec nad Orlicí.

Zdravotnictví

Zdravotnická zařízení se na území naší obce nenacházejí, každý den mají občané dostupnou péči zajištěnou v Žamberku, kde naleznou zastoupení všech oddělení a nově jsou prováděny i jednodenní chirurgické zákroky. Nejbližší nemocnice jsou v Ústí nad Orlicí (19 km, zřizovatel Pardubický kraj) a v Rychnově nad Kněžnou (18 km, zřizovatel Královéhradecký kraj).

Vozidla záchranné služby vyjíždí ze Žamberka nebo z Ústí nad Orlicí, tudíž není problém s jejich dojezdností do obce v legislativně stanoveném limitu (do 20 min).

Sociální péče

Obec nedisponuje žádnými sociálními službami a občané mají spádovostí možnost využít pečovatelské služby poskytované Centrem sociální péče Žamberk – terénní pracovníci přímo v domácnostech klientů. Město Žamberk podporuje občanské sdružení CEMA, která provozuje:

1. Domov na Skalách – napomáhá ženám a matkám s dětmi s dočasným pobytem a pomoci v těžkých životních situacích.
2. Domov na půl cesty – pomáhá mladým lidem 18-26 let po odchodu ze školských zařízení pro výkon ústavní nebo ochranné výchovy, z výkonu trestu, z náhradní rodiny a ostatních krizových životních situací.
3. Centrum pro rodinu – poskytuje služby pro rodinu Rodinné centrum Pohoda, Klub bez klíče, Maceška – hlídání dětí předškolního věku a Grafické studio.

Kultura

Akcí pořádaných v obci pro veřejnost je opravdu velké množství (více než 30 akcí ročně), ve většině případů se jedná už o tradici. Spolky tyto akce pořádají samostatně, společně nebo ve spolupráci s obcí.

Účast veřejnosti je na většině akcí velmi uspokojivá. Tradičními akcemi pro děti je Probouzení broučků, Uspávání broučků, Den dětí, Mikulášská besídka atd. Pro dospělé je každoročně pořádán letní venku pořádaný koncert s informovaností do širokého okolí naší obce. V roce 2011 se této akce účastnilo 200 lidí a v roce 2012 bylo prodáno dokonce 300 vstupenek. Lidé se mají možnost pobavit při masopustu, potkat se u táboráku při pálení čarodějnic, při koncertech v kapli sv. Antonína, na výstavách, společně si vyjet na zájezdy, pro důchodce je připravována beseda s vedením obce a kulturním programem atd.

Obec vlastní a využívá prostory 1. patra Obecního úřadu (sálek propojený s klubovnou, barem a vybavenou kuchyní). Pro potřeby obecních akcí jsou prostory dostačující, sál s příslušenstvím ale není vhodný pro pořádání plesů a bálů. Zatím o ně není ani mezi občany obce dostatečný zájem. Josefovská zábava a dětský maškarní bál je pořádán na sále v hostinci

U Jelena. Pokud se jedná o akci venku, nejvíce se využívá prostranství za OÚ tzv. Parčík. Dále je ve vlastnictví obce fotbalové hřiště s přilehlým pozemkem, kde jsou vystavěny fotbalové kabiny, ze sponzorských darů si oddíl fotbalu zbudoval navazující pergolu, samostatně stojící stánek na prodej pití a občerstvení a dále zázemí pro rozhodčí. V roce 2012 se zde konaly psí závody (frisbee), v červnu 2013 je připraveno Mistrovství republiky v této disciplíně. V obci je v provozu Hostinec U Jelena, který má v patře sál (divadelní představení našich ochotníků, Josefovská zábava, Dětský maskarní bál, trénink obnoveného oddílu stolního tenisu).

Dalšími kulturními podniky v okolí jsou:

- Žamberk: FIDIKO (budova Divišovo divadlo) – provozovatel kina, divadla, koncertů a ost.poraďů
- Lukavice: nově vystavěná sokolovna s velkou možností využití (plesy, sport, taneční kurzy, oslavy atd.)

Občané Helvíkovic navštěvují divadelní představení a promítání filmů v digitální podobě v Divišově divadle v Žamberku. Za plesy a zábavy jezdí do okolí, kde v období plesů najdou bohatý výběr.

Sport a tělovýchova

Ve fotbalovém oddílu TJ Sokol Helvíkovice působí 22 členů, aktivně hrají zápasy v Okresním přeboru Ústí nad Orlicí. Zajišťují si sečení fotbalového hřiště, úklid prostranství, včetně udržovacích pra

ci na budově kabin. Ze sponzorských darů obnovují sítě, zajistili stánek k prodeji občerstvení a ve své režii postavili venkovní pergolu. Z pohledu některých občanů je poukazováno na fakt, že jsou v oddíle pouze dva občané Helvíkovic. Zastupitelstvo obce však shledává za důležitější, že reprezentují obec Helvíkovice a dobře se starají o hřiště s využívaným prostranstvím.

Po letech se v obci začali scházet příznivci stolního tenisu, kteří trénují v zimním období na sále místního hostince. Aktivně se chtějí podílet na dění v obci, pomoc při pořádání kulturních a sportovních akcí pro děti a mládež. Schází se cca 10 členů, na konci r. 2012 uspořádali zimní turnaj z hráčů Helvíkovic, Žamberka a Kameničné v celkovém počtu 19-ti nadšenců tohoto sportu.

Veškeré zázemí pro další sportovní a volnočasové aktivity jsou dostupné v Žamberku nebo jeho nejbližším okolí.

6. Životní prostředí

Obec Helvíkovice je obklopená původní přírodou. Louky, lesy a přirozené kopečky vybízí k vycházkám, sportovnímu vyžití i domovu lesní zvěře. **Kvalita životního prostředí v obci Helvíkovice je v rámci České republiky na dobré úrovni. Nejsou zde zásadní problémy, a pokud se zde vyskytují, vždy se jedná o problémy lokálního rázu.**

„Lokální problémy v oblasti životního prostředí se občas vyskytují např. v oblasti eroze půdy, neboť v obci se nachází sesuvná území, dále například v oblasti povodní, neboť část obce se nachází v záplavovém území Divoké Orlice nebo v oblasti znečištění ovzduší. Mezi základní negativní faktory ovlivňující ovzduší obce lze zejména zařadit výskyt zdrojů lokálních topenišť (hlavně v zimním období), intenzivní automobilovou dopravu

na komunikaci I/11, která prochází středem obce a emisní produkce největší firmy v obci – DIBAQ a. s.

V roce 2013 by mělo být vysázeno stromořadí, jako zpevňující a krajino tvorný prvek naší přírody. Dále bychom ve spolupráci s Mysliveckým sdružením DUBINA a dle návrhu provedených pozemkových úprav extravilánu z roku 2010 chtěli vysázet stromořadí v úseku cca 200 m u polní cesty pro další generace. **Negativním faktorem ovlivňujícím ovzduší obce zejména v zimním období je výskyt zdrojů lokálních topenišť a intenzivní automobilová doprava na komunikaci I/11, která prochází středem obce.**

Ochrana životního prostředí

Ochrana krajiny v obci je aplikována zejména pomocí přírodního parku Orlice, který se nachází kolem říčního toku Divoké Orlice, a pomocí systémů územní ekologické stability (ÚSES).

V obci se nachází dvě problematické lokality z hlediska životního prostředí, které by bylo vhodné zrevitalizovat.

V těsné blízkosti středu obce se nachází jeden areál bývalého zemědělského družstva, pozemky pod budovami a přístupovými cestami jsou v držbě několika soukromých majitelů. Většina nemovitostí je pronajata pro menší podnikatelské subjekty. Jediná budova je v majetku firmy Grifimont CZ s.r.o., ale bohužel stále nedospěla ke koupi zastavěného pozemku. Všechny pozemky jsou ještě vedeny v pozemkové knize tj. ve zjednodušené evidenci.

Na opačném konci obce stojí objekt bývalého objektu výkrmny vepřů, který cca 20 let chátrá a neslouží svému účelu. Pozemek pod objektem je jiného majitele, než je nemovitost. Jiné problematické lokality v obci nejsou.

Odpadové hospodářství

Obec nedisponuje svoji skládkou, ale provozuje sběrný dvůr a odkládací prostor pro bioodpad. V obci je zažitý systém svozu popelnic od domů 39krát ročně. Obec má vybavené 4 místa pro třídění odpadů (plasty, papír, sklo – číré, barevné). Při zaplacení ročního poplatku za odpady dostávají občané pytle určené pro separaci plastů, které mohou jednou za měsíc odevzdat na šesti místech v obci. Poplatek za odpady činí v roce 2013 celkem 450 Kč za poplatníka nebo rekreační objekt. Stále však obec musí doplácet na tyto služby, neboť náklady na likvidaci odpadu stále převyšují celkovou částku z vybraných poplatků od občanů.

7. Správa obce

Obecní úřad a kompetence obce

Správu obce zajišťuje Obecní úřad. Činnost úřadu je vykonávána pouze pro území obce. Obec zaměstnává účetní současně jako administrativní pracovníci na plný pracovní úvazek. Od 1. 1. 2013 je také zaměstnancem obce správce obecního majetku, a to na poloviční pracovní úvazek, dále jsou sjednány na dohodu o provedení práce úklid tělocvičny, zástup pro obsluhu odpadového dvora, knihovnice, kronikářka. Od 1. 1. 2012 je pozice starostky uvolněná.

Obec Helvíkovice má sjednanou veřejnoprávní smlouvu s Městem Žamberk pro řešení přestupků a úkony Městské policie Žamberk.

Obec je zřizovatelem Mateřské školy Helvíkovice, ve které jsou tři zaměstnanci.

Hospodaření obce

Obec Helvíkovice se snaží hospodařit s vyrovnanou rozpočtovou bilancí. V letech 2007–2011 měla obce deficitní rozpočet pouze v jednom případě, a to v roce 2009.

Obec splácí dva úvěry. Z úvěru z roku 2005, který byl použitý na výstavbu víceúčelového objektu, zbývá doplatit cca 4,5 mil. Kč. V roce 2012 jsme načerpali úvěr určený na stavbu „Kanalizace Helvíkovice“ ve výši 9,2 mil. Kč, splátky jsou strhávány od ledna 2013 a budou až do května 2022, u tohoto úvěru jsou úroky hrazeny v plné výši (2,86 % p.a.) pomocí úrokové dotace od Ministerstva zemědělství ČR.

Obec vlastní budovu OÚ, v přízemí budovy jsou dvě kanceláře pro činnost úřadu, v 1. poschodí se nachází kancelář, sál, klubovna, bar a vybavená kuchyň. Tyto prostory jsou využívány pro veřejnost, kulturní akce, činnost spolků a kroužků, dalším zájemcům pronajímáme prostory pro pořádání oslav, školení apod. Víceúčelový objekt byl kolaudován v roce 2006, v přízemí je malá tělocvična, výdejna obědů pro cizí strážníky, knihovna a technické místnosti, 1. patro využívá Mateřská škola Helvíkovice, oddělený vchod vede ke třem obecním bytům do 2. patra. Příjmem do obecního rozpočtu jsou nájemné z bytů a z pronájmu tělocvičny.

V současné době jsou řešeny provozní náklady budovy OÚ, nejvyšší položkou je elektrická energie, netěsnost oken a zateplení objektu. Provoz akumulčních kamen pouze v kancelářích a sálu je velmi neefektivní. V únoru 2013 zastupitelstvo obce schválilo firmu, která zajistí zpracování projektové dokumentace, žádost o dotaci, tepelný audit a výběrové řízení na rekonstrukci OÚ.

Bezpečnost

Obec nemá k dispozici přehled o činech spáchaných na území obce Helvíkovice, pouze počet projednaných přestupků (dle veřejnoprávní smlouvy mezi Helvíkovicemi a Žamberkem) zajištěných MěÚ Žamberk. V roce 2012 bylo projednáno 6 přestupků.

Bezpečnost obce v oblasti ochrany obyvatel zajišťuje Sbor dobrovolných hasičů, působící v obci, dále Hasičská záchranná služba, Policie ČR a Městská policie Žamberk. Obec není vybavena místním rozhlasem pro použití varování obyvatel před nebezpečím. Silnice procházející obcí I/11 a II/310 jsou častými místy dopravních nehod.

Vnější vztahy a vazby

Obec je členem Sdružení obcí ORLICKO. Toto sdružení má 31 členů – obce a města v okolí, vytváří společné projekty pro celé území nebo pro konkrétní obce. Členské příspěvky obce do sdružení Orlicko se každoročně pohybují ve výši cca 12 tis. Kč.

Na rozvoji území obec také spolupracuje s místní akční skupinou (MAS) Orlicko. Obec v roce 2010 přes MAS Orlicko obdržela dotaci na výstavbu severní a západní zdi hřbitova.

Partnerské vztahy s obcemi v ČR ani v zahraničí obec neudržuje.

A.2 VÝCHODISKA PRO NÁVRHOVOU ČÁST

Silné a slabé stránky obce

Souhrn hlavních silných a slabých stránek rozvoje obce. Silné stránky představují pozitivní (nadprůměrné) skutečnosti a slabé stránky naopak vyjadřují negativní skutečnosti, které způsobují obci problémy.

Jednotlivé výroky byly diskutovány na setkání členů pracovní skupiny, která byla vytvořena ze zástupců vybraných skupin občanů obce pro potřeby tvorby PRO. Členové pracovní skupiny následně jednotlivé výroky obodovali dle jejich významnosti a souhrnný výsledek je představen v níže uvedené tabulce.

Výroky jsou seřazeny od nejvíce závažných až po nejméně závažné.

SILNÉ stránky obce

- 1. Nový územní plán obce (předpoklad konec roku 2013)**
- 2. Kvalitní a nové vybavení mateřské školky**
- 3. Dlouhodobě vyrovnaný rozpočet obce**
- 4. Výhodná poloha obce v blízkém zázemí města Žamberk**
- 5. Nová kanalizace v obci (předpoklad konec roku 2013)**
6. V posledních letech značný zájem o výstavbu domů
7. Dobrá silniční dostupnost – silnice I. třídy a dvě silnice II. třídy
8. Trvalý růst obyvatelstva obce v posledních 15 letech
9. Snadná dostupnost pracovních příležitostí a služeb v blízkém Žamberku
10. Existence velkého počtu spolků a jejich bohatá činnost (pořádání velkého počtu akcí)
11. Provedené pozemkové úpravy v extravilánu obce
12. Obec provozuje sběrný dvůr a odkládací prostor pro bioodpad
13. Obec je členem Sdružení obcí ORLICKO a Místní akční skupiny Orlicko
14. Vyhovující hromadná veřejná doprava
15. Lokalizace několika významných zaměstnavatelů a mnoha dalších různých živnostníků
16. Parkovací plochy v obci pro běžné parkování jsou dostatečné

Další výroky z oblasti silných stránek obce, které byly doplněny jednotlivými členy pracovní skupiny PRO (již bez určení jejich významnosti):

- Rozvinutá občanská vybavenost

SLABÉ stránky obce

1. Špatná bezpečnost u silnice I/11, která prochází středem obce – nevyhovující přechody pro chodce, rychlost
2. Intenzivní zemědělská činnost (převládá kukuřice) v obci – dochází ke splavování ornice a k erozi půdy
3. Lokální problémy v oblasti životního prostředí ve vybrané části obce – eroze půdy, povodně, zhoršení ovzduší v zimním období
4. Nedořešené majetkové poměry (pozemky vs. budovy na nich postavené)
5. Povinnost splácení dvou úvěrů z minulosti
6. Obec musí doplácet na likvidaci odpadů, neboť vybrané poplatky od občanů nestačí
7. Odliv podnikatelů – sídla podnikání Praha, malé daňové příjmy obce (FÚ Žamberk)
8. Systém obslužných místních komunikací je v území relativně stabilizován, přesto vykazují některé nedostatky
9. Absence vodovodu v místní části Houkov
10. Obec není vybavena místním rozhlasem pro použití varování obyvatel před nebezpečím
11. Obec není plynofikována
12. Silnice II/310 vykazuje několik dopravních závad
13. Absence železniční zastávky na trati č. 021, která prochází katastrem obce

Další výroky z oblasti slabých stránek obce, které byly doplněny jednotlivými členy pracovní skupiny PRO (již bez určení jejich významnosti):

- Absence obchvatu komunikace I/11 „Žamberk“
- Špatný stav komunikací v těchto oblastech obce: Popluž-Žamberk, Helvíkovice-Kameničná, Popluž-Česká Rybná
- Nedostatečné parkovací plochy u hřbitova
- Nevyřešené ukládání bioodpadu
- Špatný stav autobusových čekáren
- Nedokončená zeď okolo hřbitova
- Nedostatečný stav mostu přes Divokou Orlici k Popluži
- Existence staveb v záplavovém pásmu řeky Divoké Orlice
- Neexistuje možnost zásoby vody pro období sucha
- Neexistence obecního rozhlasu

Limity budoucího rozvoje obce

Velmi důležité východisko pro navrhované budoucí rozvojové aktivity v obci představují různé limity jejího rozvoje, jejichž příčina může být velmi různorodá – od územně plánovacích dokumentů obce či vyššího územního celku (např. kraje), přes různě lokalizované stavby v okolí obce až po konkrétní situaci v dílčích lokalitách samotné obce.

V obci Helvíkovice se vyskytuje několik významných limitů rozvoje. Mezi asi jeden z nejdůležitějších patří dopravní stavby, které jsou již přímo lokalizovány nebo v budoucnu zamýšleny na katastru obce. Ze současných staveb se jedná zejména o komunikaci první třídy č. 11, jenž vlastní stát, a která prochází středem obce, čímž jí rozděljuje na dvě poloviny. Ze zamýšlených staveb to je jednoznačně uvažovaný jižní obchvat obce, u kterého je nutné počítat i příslušným bezpečnostním koridorem, jenž může výrazně omezit budoucí výstavbu či ohrozit životní prostředí v dané části obce. Tato dopravní stavba je také součástí závazného územně plánovacího dokumentu Pardubického kraje (Zásadách územního rozvoje, 2010).

Mezi další limity budoucího rozvoje mohou patřit i různé stavby či jevy, které například převážně existují spíše v zázemí obce, ale mají na ní určitý vliv. Takovým příkladem může například být sportovní letiště Žamberk, jenž opět vymezuje určité letové koridory, které nesmí být narušeny. Dalším takovým příkladem limitu jsou Chráněné oblasti přirozené akumulace vod (CHOPAV). Helvíkovic se dotýká například CHOPAV Žamberk – Králíky nebo CHOPAV Východočeská křída.

V neposlední řadě budou působit na budoucí aktivity obce limity, které se přímo vyskytují na území obce. Jedná se například o různé stupně ochrany staveb v oblasti památkové péče (památkově hodnotné objekty – kostel sv. Antonína apod.). Dále se na části území obce vyskytuje zátopové území řeky Divoké Orlice, což může významně ovlivnit budoucí výstavbu rezidenčních či komerčních subjektů apod.

Každé území má své limity rozvoje různého rozsahu. Konkrétní přehled všech těchto limitů obce Helvíkovice je uveden v územním plánu obce. K těmto limitům je potřebné přihlížet při formulování návrhové části PRO zejména u plánování již konkrétních rozvojových aktivit, a proto patří mezi významná východiska budoucího rozvoje obce.

B. NÁVRHOVÁ ČÁST

B.1 STRATEGICKÁ VIZE

Vize představuje dlouhodobý obraz o budoucnosti obce, o tom, jak se bude obec měnit a zlepšovat. Vize je tzv. „směrovkou“ rozvoje a zároveň představuje cílový stav obce.

Strategická vize obce je definována zejména na základě výsledků a závěrů předchozích bodů analytické části (části A.1 + A.2) a také na základě jednání pracovní skupiny. Naplnění vize bude dosaženo realizací tohoto Programu rozvoje obce a následně na něj navazujících dokumentů stejného charakteru, neboť časový horizont vize obce Helvíkovice je definován na období 20 let, tzn. do roku 2032.

STRATEGICKÁ VIZE OBCE HELVÍKOVICE

Přirozeně se rozrůstající a bezpečná obec propojená nejen dostupnou infrastrukturou, v níž obyvatelé nacházejí blízkost přírody a klid, ale zároveň velmi kvalitní společenský život s možností zapojení do fungujících místních spolků, které udržují tradice obce.

Obec zároveň spolupracuje s podnikatelskými subjekty a vytváří tak společný tým podílející se na dalším rozvoji naší krásné obce.

B.2 PROGRAMOVÉ CÍLE

Programové cíle stanovují, čeho chce obec Helvíkovice dosáhnout realizací svého programu rozvoje. Časově se váží k platnosti dokumentu, tj. pro obec Helvíkovice jsou formulovány na období 6 let (2013–2018). Programové cíle jsou stanoveny na základě definovaných problémů i potřeb občanů obce a mají vyjadřovat žádoucí stav obce, kterého by mělo být dosaženo do konce platnosti tohoto dokumentu.

- ⇒ **Realizovat projekty s vydaným stavebním povolením**
- ⇒ **Pravidelně splácet finanční úvěry obce**
- ⇒ **Udržet trvalý růst obyvatelstva**
- ⇒ **Podporovat společenský život a nabídku volnočasových aktivit**
- ⇒ **Aktivně spolupracovat s různorodými subjekty v obci (spolky, podnikatelské subjekty atd.)**
- ⇒ **Dbát o vzhled a údržbu krajiny v katastru obce**
- ⇒ **Průběžně opravovat a udržovat potřebnou infrastrukturu obce**
- ⇒ **Zvýšit bezpečnost v obci**

B.3 OPATŘENÍ

Opatření obce jsou definována jako zásadní úkoly k naplnění stanovených programových cílů a formulují přístup k řešení jednotlivých témat. Odvíjí se od programových cílů a mají střednědobý charakter, předpoklad jejich realizace je v celém návrhovém období tohoto dokumentu nebo ve stanoveném kratším časovém úseku. Jednotlivá opatření jsou pak naplňována prostřednictvím realizace konkrétních rozvojových aktivit.

Opatření 1: Zvýšení kvality života a bezpečnosti obyvatel obce

Opatření 2: Péče o krajinu a životní prostředí

Opatření 3: Podpora volnočasových aktivit v obci

Opatření 4: Podpora a rozvoj spolupráce subjektů v obci a okolí

Opatření 5: Péče o infrastrukturu a majetek obce

B.4 ROZVOJOVÉ AKTIVITY

Rozvojová aktivita představuje již konkrétní projekt, nebo činnost (soubor činností) vedoucí k naplnění příslušného definovaných opatření obce³.

Opatření 1: Zvýšení kvality života a bezpečnosti obyvatel obce

Název aktivity	Termíny	Odpovědnost	Náklady	Zdroje financování
1.1 Dostatečně vybavená, moderní a zajímavá mateřská škola	průběžně	obec	minimální	dotace, obec
Komentář: MŠ musí nabízet širokou škálu kroužků pro děti.				
1.2 Finanční příspěvky nově narozeným občanům a žákům MŠ	průběžně	zastupitelstvo obce	5 000 Kč na 1 dítě	obec
Komentář: Finanční příspěvek se skládá ze dvou částí a to: 3 000 Kč při narození dítěte a 2 000 Kč při zahájení docházky do MŠ v Helvíkovicích, vždy pro děti s trvalým pobytem v Helvíkovicích, při nástupu do MŠ s minimální délkou pobytu např. 1 rok. Přesné podmínky budou dojednány na příslušném ZO.				
1.3 Udržet dopravní spojení do Žamberka a zpět	průběžně	obec	0	-
Komentář: Podpořit spojení pro volnočasové aktivity dětí, udržet četnost školních autobusů.				
1.4 Podpora výstavby domova pro seniory	2013 – 18	zastupitelstvo obce	0	-
Komentář: Podpora plánované aktivity formou zařazení do ÚP a vytvoření dobrých podmínek.				
1.5 Slavnostní přivítání nového občana	2013	zastupitelstvo	5 000	obec
Komentář: Pro novousedlíky vytvářet dojem, že sem patří a jsou součástí obce. Každý rok pozvat nové občany na přivítání, předá se jim dárek (tričko se znakem obce), prezentace spolků s nabídkou do zapojení, práva a povinnosti občana, nabídka informací na webu.				
1.6 Bezpečnější přechody pro chodce na I/11	2014 – 15	obec	200 000	dotace, obec
Komentář: Osvětlením více zviditelnit přechod pro chodce u Konzumu a u Popluží, v blízkosti přechodů vykácet stromy v lipové aleji pro zvýšení rozhledu. Zakázat stání velkých aut u parkoviště SET SERVIS omezujících výhled chodců vstupujících na přechod.				
1.7 Veřejné osvětlení	2014 – 15	obec	50 000	dotace, obec
Komentář: Zamyslet se nad změnou délky svícení z pohledu ekonomického i vyššího komfortu pro občany.				
1.8 Chodník podél I/11 po obou stranách, lávka na obou stranách mostu na I/11	2015 – 18	obec	1 mil.	dotace, obec
Komentář: Chodník především v úseku od Konzumu k č.p. 22 a od č.p. 13 po č.p. 65.				
1.9 Výstavba domova pro seniory	2018	soukromý investor	0	-
Komentář: Soustava rodinných domků pro klidné stáří včetně zajištění základních služeb.				

³ Pořadí aktivit v jednotlivých opatřeních je náhodné, tudíž jejich řazení neodpovídá jejich důležitosti.

Opatření 2: Péče o krajinu a životní prostředí

<i>Název aktivity</i>	<i>Termíny</i>	<i>Odpovědnost</i>	<i>Náklady</i>	<i>Zdroje financování</i>
2.1 Obnovit lipovou alej	2014	místostarosta	100 000	obec, sponzor, dotace
Komentář: Zahájit výsadbu nové lipové aleje podél I/11 na soukromých pozemcích.				
2.2 Nákup potřebné komunální techniky	2014 – 15	obec	500 000	obec, dotace
Komentář: Zaměstnanci obce pracují s technikou obce, která je řádně využita – menší traktor s různými nástavci, mulčovač, zametač chodníků, radlice a další.				
2.3 Akce „Zasad'te svůj strom“	každoročně	MS	0	-
Komentář: Myslivecký spolek každoročně zajistí nejméně v jednom jarním nebo podzimním termínu pořádání akce pro občany s názvem „Zasad'te svůj strom“. Nejlépe s účastí celých rodin s malými dětmi apod. Akci je možno navázat na činnost MS. Možná je i alternativa s účastí firmy z obce. Realizace v extravilánu obce.				
2.4 Protierozní výsadba, ÚSES	každoročně	místostarosta	-	dotace, obec
Komentář: -				
2.5 Výzva občanům – 440 lip v Helvíkovicích	2013 – 18	občan	minimální	obec
Komentář: Výzva k občanům – např. - Můžete-li, vysad'te na svém pozemku lípu či lípy co nejbližší příjezdové cesty. Můžete-li, kupte lípu obci. Obec a občané se pokusí nalézt další možná místa k výsadbě. Cílem aktivity by bylo dát základ novým alejím. Realizace v intravilánu obce.				
2.6 Údržba stromořadí v extravilánu	každoročně	obec, MS,HS	10 000	obec, MS, HS
Komentář: Každoročně 2x zajistit údržbu ploch obecních pozemků se stromořadími ve spolupráci uvedených subjektů. Podle prvních let specifikovat náklady na vlastní údržbu, případně dosažení ztracených jedinců.				
2.7 Digitalizace katastrální mapy v intravilánu obce	2014 – 18	obec	0	-
Komentář: Obec musí požadovat po katastrálním úřadu dokončení digitalizace celého území naší obce. Pravomoci a náklady jsou plně v kompetenci KÚ.				

Opatření 3: Podpora volnočasových aktivit v obci

<i>Název aktivity</i>	<i>Termíny</i>	<i>Odpovědnost</i>	<i>Náklady</i>	<i>Zdroje financování</i>
3.1 Plně funkční spolky	průběžně	předsedové spolků	0	-
Komentář: Spolky (Klub žen, MS, SDH) by měly zapojit do své činnosti mladé lidi, připravovat je pro svou činnost v kroužcích už v době školní docházky. Činnost spolků musí být zajímavá, inovativní, otevřená všem spoluobčanům. Spolky se musí řádně prezentovat veřejnosti. Společenský život netvoří obec, ale sami aktivní občané.				
3.2 Udržení stávající společenstevní honitby	průběžně	zastupitelstvo obce	0	-
Komentář: Zachování stávající společenstevní honitby je bezpodmínečně nutné jako limitující pro existenci mysliveckého spolku v naší obci i v Kameničné, po rozdělení honitby by došlo k pronájmu subjektům (fyzickým osobám), které by neměly zájem účastnit se na pořádání kulturních akcí ani vlastních ani obecních. Toto stanovisko podpořit usnesením zastupitelstva a na valných hromadách honebního společenstva jej obhajovat. Obec bude uplatňovat svoje hlasy ve prospěch stávající společenstevní honitby.				
3.3 Obecní tržiště	2013 – 2018	zastupitelstvo obce, spolky, občané	20 000	obec, dotace
Komentář: Zdejší obyvatelé mohou nabídnout přebytky ze svého hospodářství. Příklad - sobota 8 - 10 hod, mají obyvatelé k dispozici co nejobyčejnější stoly na obecním pozemku, volný vstup a přednost pro prodejce z Helvíkovic (v případě zájmu jiných prodejců platba obci), nabídka domácích vajec, zeleniny a ovoce, dřeva,, na tomto místě by mohl být prostor pro další nabídky.				
3.4 Dětský koutek – hřiště	2016	zastupitelstvo	300 000	dotace, podnikatelé
Komentář: Vybudovat dětské hřiště s dřevěnými hracími prvky za Poplužským mostem u řeky, „Na obci“.				
3.5 Oživení veřejného prostranství, zázemí pro občany obce a návštěvníky	2014	zastupitelstvo	100 000	obec
Komentář: Za požární zbrojnicí vybudovat zázemí pro návštěvníky – stoly s lavičkami, odpadkové koše. Upravit nevyužitě stěny staré hasičské zbrojnice k propagaci obce, spojit jednotlivé prvky (altán, věž, zástěnu, garáž) do stejného dezénu – dřevo, hrábě jako znak obce, výrazným prvkem zaujmout návštěvníky.				
3.6 Podporovat soukromé aktivity zajišťující kulturní a zábavné akce pro občany v mezích platných obecních předpisů	průběžně	zastupitelstvo	0	-
Komentář: Podpořit subjekty, které provozují „veřejnou zábavu“ občanů.				
3.7 Oslava 650 let založení obce	2015	zastupitelstvo	50 000	obec
Komentář: Konkrétní podoba oslav jubilea obce bude dohodnuta na příslušném ZO.				
3.8 Poznejte své Helvíkovice	průběžně	obec	0	-
Komentář: Vytvořit naučné procházkové stezky, které protáhnou turisty obcí. Ideálně vytvořit trasy, které jsou do kruhu (nejsou jako přímka tam a zpět – což je současný stav). Vytvořit procházkovou zónu. Možná vytvořit vyhlídky na obec s lavičkou apod. Je tady určitě několik vhodných míst. Stačí vykácet stromy bránící výhledu a dát lavičku...				

Opatření 4: Podpora a rozvoj spolupráce subjektů v obci a okolí

<i>Název aktivity</i>	<i>Termíny</i>	<i>Odpovědnost</i>	<i>Náklady</i>	<i>Zdroje financování</i>
4.1 Zapojení podnikatelů do rozvoje a aktivit obce	průběžně	obec	0	-
Komentář: Spoluúčast podnikatelů na financování některých finančně náročnějších akcích (oprava komunikací, koncert,...). Zviditelnit podnikatele jako sponzory akcí, především na webu obce. Oslovit zástupce firem k prezentaci ve zpravodaji a na webu.				
4.2 Podílet se na obnově kulturní zemědělské krajiny v katastru obce	2013 – 16	zastupitelstvo obce	12.000 á rok	4.000 ročně od obce, MS a HS
Komentář: V souvislosti s realizací plánu společných zařízení po KPU se podílet na realizaci interakčních prvků, výsadbě liniové zeleně podél cest na pozemcích obce. Spolupracovat se Státním pozemkovým úřadem a vyžadovat technickou pomoc.				
4.3 Helvíkovický produkt	průběžně	soukromý subjekt	0	-
Komentář: Vytvořit ekvivalent značky „český výrobek“ Helvíkovický produkt.				
4.4 Společný portál obce	průběžně	majitelé pozemků	0	-
Komentář: Vytvořit na webu obce portál nabízených soukromých pozemků občanů obce s možnou mediální kampaní.				
4.5 Pracovní skupina zaměstnanců obce	2014	obec	300 000	obec
Komentář: Zaměstnanci na plný nebo částečný úvazek, kteří jsou spojeni s životem obce, znají odlehlá neudržovaná zákoutí obce a mají zájem obec zvelebovat.				

Opatření 5: Péče o infrastrukturu a majetek obce

<i>Název aktivity</i>	<i>Termíny</i>	<i>Odpovědnost</i>	<i>Náklady</i>	<i>Zdroje financování</i>
5.1 Vybudování komunikace a veřejného osvětlení ke stavebním parcelám před Unikovo, u potoka Kameničná, na Skále	2015 – 2018	obec	1 500 000	dotace, obec
Komentář: Vybudovat komunikace a veřejné osvětlení k novým stavebním parcelám.				
5.2 Nový most k Popluží	2018	obec	200 000	dotace, obec
Komentář: Zahájit zpracování projektové dokumentace na rekonstrukci mostu.				
5.3 Opravy cest, autobusových zastávek, rekonstrukce obecního úřadu	2013 – 2018	obec	3 000 000	dotace, obec
Komentář: Průběžná údržba dle potřeby a finančních možností obce. Rekonstrukce OÚ v případě přidělení dotace.				
5.4 Veřejné osvětlení	2014 – 18	obec	1 000 000	dotace, obec
Komentář: Zrealizovat projekty na rozšíření a rekonstrukci sítě veřejného osvětlení v obci.				
5.5 Kanalizace Helvíkovice	2013	obec, provozovatel	2 500 000	obec
Komentář: Dokončit stavbu kanalizace po obci, zahájit provoz.				
5.6 Rekonstrukce hřbitovní zdi	2015 – 18	obec	1 200 000	dotace, obec
Komentář: Dokončit rekonstrukci východní a jižní strany hřbitovní zdi včetně márnice, úprava parkoviště a nejbližšího okolí.				
5.7 Rekonstrukce polní cesty do Kusan	2015	obec	500 000	dotace, obec
Komentář: Realizace připravené akce.				
5.8 Obnovit nátěry dřevěných staveb v obci	2015	místostarosta	10 000	obec
Komentář: Obnovit nátěry dřevěných staveb – altán, přístřešek u kontejnerů, lavičky a stolky v zahradě MŠ.				

B.5 PODPORA REALIZACE PROGRAMU

Zastupitelé obce se seznámili s dokumentem PRO Helvíkovice 2013–2018 již postupně při jeho vzniku a zároveň jim byl představen i na samotném veřejném představení PRO. Dále také měli i možnost prostudovat PRO na webových stránkách obce a zveřejněním dokumentu vyvěšeného na úřední desce ve stejném rozsahu jako široká veřejnost.

Dílčí revize PRO se budou provádět nejméně jednou za rok. Tyto revize provede pracovní skupina, jež byla založena v průběhu tvorby PRO, a ta následně i předloží návrh na změnu přímo zastupitelstvu obce.

O stavu plnění budou podávat informaci subjekty, které jsou odpovědny za realizaci příslušných aktivit.

Garantem a zodpovědným subjektem za PRO Helvíkovice 2013–2018 bude Zastupitelstvo Obce (ZO) Helvíkovice, které ho každoročně zmonitoruje a případně zaktualizuje nejpozději však do 31. 3. příslušného roku.

Program rozvoje obce Helvíkovice bude využíván jako jeden ze základních podkladů při tvorbě každoročního rozpočtu obce, rozpočtových výhledů i dlouholetých finančních plánů.

PRO bude dostupný na webových stránkách www.helvikovice.cz nebo v písemné podobě k nahlédnutí v úředních hodinách na Obecním úřadě Helvíkovice.

PŘÍLOHA 1 – VÝSLEDKY DOTAZNÍKŮ (34)

A. Co se Vám na Vaší obci líbí?

	počet	podíl (%)
blízkost přírody	28	82,4
kulturní a společenský život	18	52,9
klidný život	11	32,4
dobrá dopravní dostupnost	11	32,4
vzhled obce	8	23,5
zajištění veřejné dopravy	4	11,8
dostupnost pracovních příležitostí	2	5,9
dobré mezilidské vztahy	1	2,9
sportovní vyžití	1	2,9
jiné	1	2,8

B. Co se Vám na Vaší obci nelíbí?

	počet	podíl (%)
nezájem lidí o obec	17	50,0
špatné vztahy mezi lidmi	15	44,1
nedostatek pracovních příležitostí	10	29,4
špatná dostupnost lékaře	4	11,8
nedostatek či špatná dostupnost obchodů a služeb	2	5,9
nedostatečná bytová výstavba	2	5,9
nepořádek v obci	2	5,9
špatné životní prostředí	1	2,9
špatné podmínky pro podnikání	1	2,9
nedostatečný kulturní a společenský život	0	0,0
Jiné – sport. vyžití-2x, špatná komunikace s občany, změšnění, veřejné osvětlení, přechod u obchodu	7	20,6

C. Co Vám v obci v současnosti nejvíce chybí?

Odpovědi jsou podrobně dále v textu.

D. Co považujete z hlediska budoucího rozvoje obce za podstatné?

Odpovědi jsou podrobně dále v textu.

E. Sledujete informace o dění v obci (např. na vývěsce nebo webových stránkách)?

	počet	podíl (%)
pravidelně min. 1x za týden	17	50,0
vůbec	2	5,9
občas	15	44,1

F. Jste ochoten/ochotna udělat něco v budoucnu pro rozvoj své obce?

	počet	podíl (%)
rozhodně ano	12	36,4
spíše ano	15	45,5
spíše ne	2	6,1
rozhodně ne	0	0,0
nedovedu posoudit	4	12,1

G. Pokud ano, jak se můžete zapojit?

Nejčastěji se objevovali odpovědi typu:
brigádně při úklidu obce, skrze aktivitu ve spolku, pomoc s organizací akce ale také se 3x objevila odpověď „nedovedu posoudit“.

IDENTIFIKAČNÍ ÚDAJE:

Pohlaví:

	počet	podíl (%)
muž	17	51,5
žena	16	48,5

Věk:

	počet	podíl (%)
0-19 let	0	0,0
20-29 let	3	8,8
30-39 let	7	20,6
40-49 let	7	20,6
50-59 let	8	23,5
60 let	9	26,5

Nejvyšší dosažené vzdělání:

	počet	podíl (%)
ZŠ	4	11,8
SŠ	27	79,4
VŠ	3	8,8

Program rozvoje obce Helvíkovice na období 2013–2018

C. Co Vám v obci nejvíce chybí?	D. Co je podstatné pro rozvoj obce?
dobré vztahy mezi lidmi	udržovat stav komunikací, výkup pozemků pro budoucí rozvoj obce (kulturně sportovní zázemí)
vytvoření pěších či cyklistických tras, místa odpočinku v přírodě na okrajích obce, možnosti jak přilákat cestovní ruch do obce	zvýšení atraktivity obce pro podnikatele. Zavedení služeb poskytovaných obcí pro všechny občany i na hranicích katastru obce.
chuť lidí zapojit se do dění v obci, a vytvoření podmínek pro činnost školních dětí	dostatek pracovních míst u okolí, a kulturní a sportovní zázemí,
podpora obnovy kulturní zemědělské krajiny	- výstavbu obchvatu Žamberka – silnice I/11 – ochranu životního prostředí a ochranu přírody v katastru obce
pořádná hospoda	osvětlení
	most k Popluži, protipovodňová opatření
fundované rozhodování ve prospěch obce a občanů	zachovat obchod, hospodu, lipovou alej, pracovní příležitosti
slušnost zastupitelů a pohrdání občanů	brát zřetel na připomínky občanů
zájem občanů o obec	opravy místních komunikací, obnova kulturní zemědělské krajiny
	výstavba obchvatu
pracovní příležitost	dávat přednost občanům místním před lidmi, kteří zde mají jenom chalupu nebo pozemky a bydlí jinde
špatný stav cest, zanesené příkopy, neořezané větve	využití všech dostupných dotací a příspěvků na vzhled obce
	soudržnost občanů
základní škola	s aktuálním vývojem jsem po všech stránkách spokojená – jen udržet tempo
bezpečný přechod přes silnici č. 11 – zejména k autobusové zastávce	bezpečí občanů z hlediska objemu dopravy viz C (světelná signalizace, ostrůvky, lávka v obou směrech)
sportovní vyžití	práce s dětmi
cyklostezka	aby obec zůstala obcí
	nezadlužit
veřejný rozhlas, opravené komunikace, nová cesta od Popluží	dokončení kanalizace
opravené cesty, obecní rozhlas	
osvětlení , špatné cesty	
špatné cesty v obci	
silnice a jejich oprava	dokončit všechny stavby (kanalizace, hřbitovní zeď)
opravené cesty	dokončit co se započalo
cyklostezka	dodělat včas kanalizaci
slušnost zastupitelů a pohrdání občanů	brát zřetel připomínek občanů
sportovní hřiště pro děti a kluziště	1. zakoupení ukazatelé ulic – pojmenovat ulice 2. častější policejní hlídky skrz rychlost (lítaj tady auta jak prasata)
CELKEM: Oprava a údržba komunikací – 8x, cyklostezka – 3x, větší chuť občanů se zapojit – 3x	CELKEM: údržba a péče o vzhled obce – 3x, dokončit vše, co se začalo (např. kanalizace) – 3x

PŘÍLOHA 2 – Významná data a události v historii obce Helvíkovice

1365	První zmínka o obci
1847	Založena škola
1848	Postavena státní silnice (I/
1850	Helvíkovice se stávají samostatnou obcí
1867	Stavba železobetonového mostu přes Divokou Orlici
1868	Soch sv. Jana Nepomuckého přemístěna od mostu ke škole
1883	Rozšířena budova školy
1889	Založení spolku SDH
1892	Založen hřbitov
1894	Započala stavba kostela
1900	Vysázena stráž nad řekou - Skála
1904	Vysázení lipové aleje
1919	Osvětová komise
1920	Založení knihovny
1922	Postavena lávka na Závodí
1925	Elektrifikace obce
1930-1	Regulace řeky a stavba mostu na Závodí
1931	První telefon a hovorna ve škole
1933	Kolaudace mostu na Závodí
1933	Postaveny Orlické kasárna
1946	Památník Rudoarmějce
1947	Odhalení pamětní desky J.Hanykovi
1948	Cesta od Popluží do Záchlumí
1949	Dílna strojního družstva č.p. 114 (nyní garáže hasičů)
1950	Založeno JZD
1950	Založeno Myslivecké sdružení DUBINA
1951	Stavba Kulturního domu č.p. 113 (obec převzala pod národní správu hospodu p.Vítka)
1951	Postaven kravín
1952	Založen Výbor žen (1967- Československý svaz žen, 2003 Klub žen)
1952	Veřejný rozhlas
1958	Založen Dětský útulek
1958	Stavba prasečáku u Míkových

Program rozvoje obce Helvíkovice na období 2013–2018

1959	Založení Mateřské školy
1960	Zaveden vodovod
1960-1	Výstavba budovy OÚ
1960-4	Stavba drůbežárny, porodny prasat, silážní jámy, váhy na Skále
1964	Zbourání mýtnice u mostu
1964	Stavba autobusové čekárny u mostu
1966	Stavba autobusové čekárny Popluží
1967	Stavba autobusové čekárny na Skále
1969	Založen fotbalový oddíl
1971	Nový zvon v kostele
1974	Sloučení obce Helvíkovice s městem Žamberk
1.1.1991	Opětovné osamostatnění obce Helvíkovice
1994	Přidělen znak obce (Zlaté překřížené hrábě na zeleném podkladu)
1994-5	Nová omítka a střecha na kostele
2001	Položení zámkové dlažby na hřbitově od brány ke vchodu do kostela
2001	Asfaltování cesty s výstavbou kanalizace od OÚ ke Kroulovým č.p. 4
2001	Stavba inženýrských sítí a komunikace Skála I (ke Hlavsovým)
2001	Kulturní dům ve vlastnictví p. Šiffela
2001	Poprvé ozdoben vánoční strom u školy
2002-3	Stavba kabin u fotbalového hřiště
2002	První samostatné vítání občánků v Žamberku
2003	Elektrický pohon zvonu v kostele
2003	Vznik honebního společenstva
2003	Postaven odpadový dvůr
2003	Ukončeny inženýrské sítě v Sádku za OÚ
2004	Rozsáhlá modernizace a rekonstrukce na OÚ (WC, šatna, kuchyňka)
2004	Stavba kanalizace k hospodě U Jelena
2005-6	Stavba víceúčelového zařízení č.p. 165
2005	Postavena autobusová čekárna u Houkova
2006	Nová omítka, bezbariérový vstup, elektronické zabez., nátěry oken na budově OÚ
2006	Vybudování a vybavení zahrady pro děti u MŠ
2007	Úprava parečku, stavba skladu na zahradní nábytek
2007	Nákup traktorové sekačky
2008	Vybudování altánu, chodníku a osázení zeleně

Program rozvoje obce Helvíkovice na období 2013–2018

2008	Asfaltování cesty do Houkova
2008	Ošetřeny sakrální památky
2008	Vybudováno veřejné osvětlení Skála I.
2008	Oprava a nátěr věže na sušení hadic
2008	Postavení dvou přístřešků v parčíku, zhotoveny stoly a lavičky
2008	Prodána budova školy
2009	Výstavba inženýrských sítí Skála II
2009	Stavba chodníku k pohostinství a k altánu
2009	Postavena zástěna u zvonů na tříděný odpad u staré hasičárny
2009	Pořízení tepelného čerpadla do č.p. 165 – hlavní zdroj vytápění víceúčelové budovy
2010	Stavba hřbitovní zdi – severní a západní strana
2010	Postavena kaplička na Houkově
2011	Regulace potoka Kameničná na Ostrově, nový mostek č.p. 53
2011	Úprava elektroinstalace a revize, nové stoly a židle na sálku OÚ, malování 1.patry OÚ
2011	Stavba veřejného osvětlení Skála II
2011	Dokončeny inženýrské sítě Skála II
2011	Zahájena stavba kanalizace v obci „Kanalizace Helvíkovice“
2012	První vítání nových občánků na sálku OÚ v Helvíkovicích