

Helvíkovický

ZPRAVODAJ

XXII. ROČNÍK PERIODICKÝ TISK ÚZEMNÍHO SAMOSPRÁVNÉHO CELKU 6/2021



Vážení spoluobčané,

opět po roce prožíváme období závěru roku, začal advent, kdy se všichni připravujeme na Vánoce. Zejména děti se těší na příchod Mikuláše s jeho družinou a také na dárky od Ježíška. Letos je kulturní a společenský život poznamenán útlumem společného setkávání u rozsvícení vánočních stromů, i v naší obci se rozsvítil strom bez naší přítomnosti. Strom nám nezvykle rychle roste, a proto jsme letos museli přikoupit další dvě sady nových řetězů, aby byl s andílkem na vrcholku hezky nasvícen. Původní světýlka na altánu také dosloužila a nyní ho zdobí nová, s novou hvězdou NADĚJE, nad vchodem. Výměna osvětlení proběhla také v těsné blízkosti altánu, kde byla počátkem listopadu nahrazena nízká světla podél chodníčku trochu vyššími, aby i při sněhové pokrývce byla dostatečně viditelná. Poslední dobou jsme nestíhali opravovat původní osvětlení, sloužící od roku 2008, kdy byl vystavěn i altán a upraven celý prostor před OÚ.

Konec roku je také spojen s uzavíráním rozdělaných akcí včetně bilancování končícího roku, ale na druhou stranu obdobím plánování na rok nadcházející. Ne jinak tomu je i v naší obci. S poskytovateli dotací vyúčtováváme přislíbené příspěvky na 1. a 2. etapu stezky pro pěší a cyklisty u I/11 a na pořízení nového vybavení pro výjezdovou jednotku SDH včetně

nového chodníčku okolo knihovny a venkovního mobiliáře. Uvidíme, zda přislíbené částky budou připsány v letošním roce na účet obce. Tyto nejvýznamnější akce letošního roku musely být obcí předfinancovány, a proto jsme museli využít úvěrových služeb banky. Po obdržení dotací na účet obce, budeme snižovat výši poskytnutého úvěru, kde nám uzavřená smlouva umožňuje bez poplatků vkládat mimořádné splátky.

Intenzivně se zabýváme bezpečností v obci, často slyšíme problémy v blízkosti silnice I/11, II/310, ale i na místních a účelových komunikacích přímo v obci. Zejména na úzkém Poplužském mostě, bývají řidiči aut bezohlední k chodcům přímo na mostě. Bezpečnost se řeší dlouhodobě a postupnými kroky, jelikož ke všem úpravám v dopravě se vyjadřují příslušní dopravní policisté a správci komunikací, kteří nedovolí vždy vše, co bychom chtěli. V prvé řadě hraje roli nedodržování rychlosti v uzavřené obci a to jak na průtahu obcí na významné komunikaci I/11, ale také na silnici II/310 směrem na Kameničnou. Často se zde stávají dopravní nehody. V loňském roce jsme realizovali měření průjezdnosti vozidel včetně zaznamenávání jejich rychlosti. Byla vybrána dvě místa a to tak, aby zde vozidla nemohla jet maximální rychlostí jako na rovině. První měřené místo bylo před BUS zastávkou od Vamberka v levotočivé zatáčce a druhé měření bylo umístěno na dopravním značení přímo na mostě k Popluží. Obě

místa počítala vozidla obousměrně. Měření proběhlo přesně před rokem, v termínu 7. - 14. prosince 2020 (platila protiepidemická omezení pohybu osob, práce z domova aj.) a přestože ucelený týden v zimě projelo 36 587 vozidel, z nichž dodrželo povolenou rychlost 50 km/h 56 % a 44 % projelo rychleji. Ve směru od Vamberka projelo celkově 18 787 vozidel, v opačném směru 17 800 vozidel, což je skoro srovnatelný počet. Na druhém měřeném místě, ve stejném období, projelo pouze po mostě na Popluží 5 538 vozidel. Zarážející je, že 102 vozidel projelo vyšší rychlostí než je 50 km/h. Tento vysoký provoz na místní komunikaci je způsoben faktem, že si mnoho řidičů zkracuje cestu. Tím dochází k rychlejším defektům na obecním majetku (most, pozemní komunikace) a omezování bezpečnosti místních občanů i turistů. Náklady na rekonstrukci těchto objektů jsou značné a bohužel existuje pouze jeden dotační titul, který nabízí obcím spolufinancování. Avšak požadavky všech obcí několikanásobně překračují vyčleněné prostředky státního rozpočtu ČR na tyto účely. Z důvodu zajištění bezpečnosti občanů i snížení míry poškozování komunikací obec projednává změnu a sjednocení dopravního značení na většině komunikací v obci. Stává se velice často, že řidiči na obecních komunikacích nectí přednost zprava a tomu chceme předcházet. Jednáme i s městem Žamberk o zřízení úsekového měření na I/11.



Na prosincovém zasedání zastupitelů bude finálně projednán a schválen rozpočet obce na rok 2022 a zároveň se bude projednávat podání žádostí o dotace. Opětovně chceme podat na Ministerstvo pro místní rozvoj žádost o příspěvek na rekonstrukci místní komunikace, jejíž součástí je most k Popluží; dále na další etapu stezky pro pěší a cyklisty na Státní fond dopravní infrastruktury; na Pardubický kraj na realizaci parkoviště u hřbitova a na provoz prodejny Konzum. Připravujeme podklady pro podání žádosti o dotaci na MAS ORLICKO na rekonstrukci a modernizaci prostor v 1. nadzemním podlaží OÚ, které slouží na kulturní akce a spolkovou činnost. Příprava jednotlivých žádostí zabírá mnoho času a úsilí, kdy závěrečný verdikt poskytovatele dotace je vždy nejistý. Věřme, že alespoň část podaných žádostí bude podpořena a realizace plánovaných aktivit přispěje ke kvalitnějšímu životu v obci.

Přeji nám všem, abychom byli všichni zdraví a ať naše životy doprovází štěstí, láska, optimismus, naděje, víra, pokora, rozum, přívětivost, pochopení jeden druhého, radost, veselost.

Přeji nám všem pevně zdraví a jenom vše dobré v nadcházejícím novém roce 2022.

Jana Kolářová, starostka





*Hodně štěstí, spokojenosti,
rodinné pohody o vánočních svátcích,
ale především zdraví v celém novém roce 2022
vám všem přeji zastupitelé a zaměstnanci
obce Helvíkovice*

OBEČNÍ ÚŘAD INFORMUJE

Výsadba nových stromů po obci

Vzhledem k dlouhodobě špatnému zdravotnímu stavu stromů v aleji podél hlavní silnice požádalo Ředitelství silnic a dálnic ČR, vlastník stromů, o vydání povolení k jejich kácení. Záměr pokácet celkem 51 ks stromů se uskuteční v nejbližším období. Starostka obce při vydání souhlasného stanoviska ke kácení nařídila provedení náhradní výsadby nových stromů. ŘSD s výsadbou souhlasí a nabízí sázení vzrostlých sazenic s kořenovým balem na místa určená obcí. Obec musí nyní vybrat vhodná místa pro budoucí aleje. Velice vhodné by bylo umístění nové lipové aleje opět podél silnice I/11, ale v blízkosti vozovky již nesmí být pevné překážky, je možné pouze umístění za chodníkem a to až po jeho rekonstrukci.

Ve většině případů se zde však nacházejí soukromé pozemky. Výsadba na pozemcích ve vlastnictví občanů je možná, avšak pouze s písemným souhlasem vlastníka.

Zastupitelé obce uvažovali o několika vhodných místech: Podél komunikace od parkoviště u Dibaq k cestě ke střelnici, na vrchu protipovodňového valu na Závodí, podél louky za mostem k Popluží ve směru k Dibaqu, u cesty ke Statku, v nové lokalitě rodinných domů na Skále podél místní komunikace v břehu až k opěrné zdi před č. p. 169, několik jednotlivých stromů u obecního úřadu nebo na Skále u dětského hřiště. Preferujeme výsadbu podél obecních cest.

Občané se mohou zapojit do diskuse o vhodných lokalitách na výsadbu nebo nabídnout své pozemky podél veřejných cest.

Miroslav Felcman, místostarosta

Přehled svozů odpadů počátkem roku 2022

Komunální odpad – černé popelnice
čtvrtek 13. 1., 27. 1., 10. 2., 24. 2.

Plasty a nápojové kartony
– žluté popelnice
středa 5. 1., 2. 2. (změna svozového dne)

Papír – modré popelnice
pátek 7. 1., 4. 2.

Svozy popelnic nadále zajišťuje firma Ekola České Libchavy s. r. o., svozové vozidlo může přijet ve stanovený den v období od ranních 6 h do večerních 22 hodin. Pro jistotu svozu přistavujte popelnice k veřejné komunikaci již ve večerních hodinách předchozího dne. Pokud se stane, že i při včasném umístění není popelnice vysypána, zamyslete se nad obsahem nádoby. Popelnice na tříděné odpady nejsou vyprázdněny pokud obsahují příměsi jiných odpadů.

Ve středu 12. 1. 2022 uskuteční SDH Helvíkovice sběr železa a vyřazených elektrospotřebičů. Požadavek odvozu nahlaste předem na OÚ nebo na telefon 777 577 221 – M. Felcman.

Úřední doba Obecního úřadu Helvíkovice v období vánočních svátků

pondělí 20. 12. 2021 a středa 22. 12. 2021
8 – 12 h a 13 – 17 h

pondělí 27. 12. 2021 a středa 29. 12. 2021
8 – 12 h

pondělí 3. 1. 2022 a středa 5. 1. 2022
8 – 12 h a 13 – 17 h



Nová zastávka

Upozorňujeme občany, že v polovině prosince bude zprovozněna nová autobusová zastávka Popluží. O přesném termínu budete viditelně informováni.



Srdečně blahopřejeme

našim spoluobčanům, kteří oslaví významná životní jubilea:

v prosinci 2021

Richtr Ladislav	90 let
Koukolová Blanka	76 let
Ryšavá Jiřina	75 let
Vostřelová Jaroslava	80 let

Věra Dittertová

KONZUM Helvíkovice nabízí

Vzhledem k blížícím se Vánočním svátkům Vám rádi nabízíme možnost objednávek na Vánoce: klobásy, vánočky, večky, saláty atd....

Nabízíme široký sortiment zboží, jak na naši prodejně, tak i na našem e-shopu, kde si v pohodlí domova můžete nakoupit a pak si nákup jen u nás na prodejně vyzvednout.

Nabízíme možnost dárkových košů pro vaše blízké. Koše připravíme na prodejně ze zboží dle vašeho výběru na e-shopu, nebo přímo v naší prodejně.

Těšíme se i na vaše podněty, názory a přání sdílené vedoucí prodejny.

*S přáním klidných svátků
Personál prodejny*

Přivítali jsme svatého Martina

Po mnoha rozpacích, zda nám situace dovolí se sejít, se v sobotu 6.11. uskutečnila Svatomartinská slavnost. Členky Klubu žen napekly velké množství výborných martinských rohlíčků, připravily svatomartinskou husu i další občerstvení. I když si většina zákazníků odnesla

občerstvení k vychutnání v domácím prostředí, zájem byl velký a vše se vydařilo. Děti z MŠ nás při zahájení slavnosti seznámily s legendou o svatém Martinovi, který se po chvíli objevil na bílém koni. Sice sv. Martin nepřivezl s sebou bílou sněhovou peřinu, ale dobrou náladu všem účastníkům vykouzlit zcela jistě.

Věra Dittertová



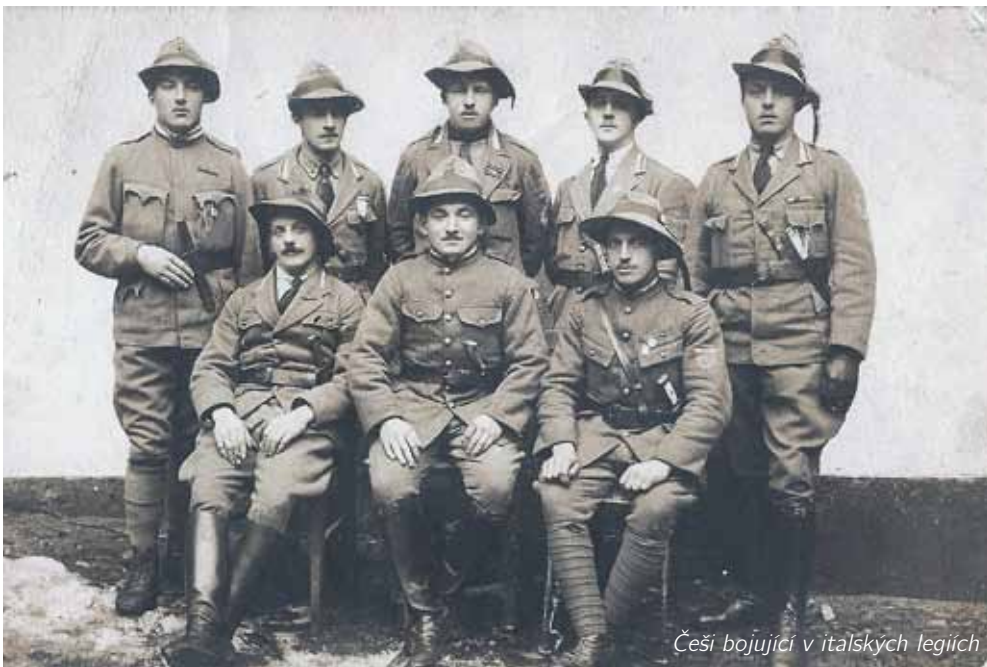
Výročí 100 let od založení Československé obce legionářské

Letos v květnu uplynulo 100 let od založení Československé obce legionářské.

Jejími členy byli legionáři ze všech bojišť 1. světové války a i čelní představitelé naší nové republiky prezident T.G. Masaryk a Eduard Beneš.

Cílem bylo informovat veřejnost o svých bojových vystoupeních v zahraničí, jejich podílu na vytvoření samostatné republiky a pomáhat vdovám a sirotkům po padlých a všem, kteří ztratili zdraví účastí ve válce.





Češi bojující v italských legiích

I naše obec měla legionáře a nebylo jich málo. Zde je stručný seznam:

Příjmení a jméno	nar.- zemř.	č.p.	bojoval
Beran Josef	1895-1918	84	Itálie
Beran Karel	1877	84	Rusko
Blažek Josef	1883	36	Rusko
Buben Oldřich	1895	35	Rusko
Divišek Antonín	1886	28	Rusko
Houdek František	1885	64	Itálie
Hubáček Václav	1897	109	Francie
Janeba Eduard	1891-1972	83	Rusko
Jaška Josef	1893	90	Rusko
Kalousek Vincenc	1874	48	Rusko
Knop František	1891-1916	63	Rusko
Koukol Karel	1887	76	Rusko
Kumpošt František	1889	70	Rusko
Merta František	883	61	Rusko
Motyčka Bohumil	1898	8	Itálie
Tomeš Karel	1877	37	Rusko

Čest jejich památce.

Při této příležitosti se obracím na vás. Pokud někdo má fotografie a informace týkající se těchto legionářů a i padlých občanů Helvíkovic v 1. světové válce, prosím o jejich poskytnutí na mailovou adresu ouhelvikovice@orlicko.cz nebo domluvou telefonem 465 612 527.

Nedejme na ně zapomenout!

Hana Kalousová



Nový školní rok si užíváme

Letošní školní rok je pro nás všechny, dospělé i děti, tak trochu v novém „kabátku“. Máme nové podlahy ve třídě a v ložnici, ale i nový Školní vzdělávací program. Čas nikdo nezastaví a tak je stále co měnit a zlepšovat.

Přivítali jsme mezi sebe nové malé děti. Apředstavte si, že do té naší „sehrané“ klučičí party malé holčičky krásně zapadly. Letos je to parta 13 kluků a 9 holčiček, z toho 7 předškoláků a 2 dvouletáčků.

A začal čas seznamování, domlouvání, nových kamarádství i nových lásek... Přestože nás trápí vysoká nemocnost, stihli jsme si nejen hrát a učit se novým věcem, tak i samostatnosti.



Na Zimním stadiónu v Rychnově nad Kněžnou jsme zvládli se 13 dětmi bruslařskou školičku. Děti byly skvělé, neúnavné, vždy natěšené a hlavně velmi učenlivé, a tomu nejmladšímu „bruslaři“ byly teprve 3 roky.

V říjnu se nám velmi povedlo společně „Dýňování“ s rodiči. Odpoledne bylo krásné počasí, jak na dlabání dýní, malování, tak i dýňové mlsání. A výsledkem byla dobrá nálada a překrásné strašidelné dýně rodinných týmů, které nás pak pěknou chvíli vítaly před školkou. Moc děkuji všem rodičům za krásné odpoledne!

Tak trochu za odměnu jsme se vypravily do Žambereckého divadla na představení „Dobrodružství hastrmana Tatrmana“. Musím říct, že jsem na ty naše „Helvíkovické“ děti pyšná!

V divadle se chovaly ukázkově, což se nedalo říct o všech divácích v sále, a cestu autobusem do Žamberka i zpáteční pěšky, zvládli i ti nejmenší úplně bez reptání! Další divadelko si nás našlo už v naší školce. Bylo o lese, jak se správně chovat, jak se starat o zvířátka a bylo plné krásných písniček. I tady děti nezaváhaly a na všechny otázky paní herečky odpovídaly hbitě a správně. Jsou moc šikovné.

Teď už se ale připravujeme a těšíme na Vánoce. Věřím, že je všichni prožijeme ve zdraví, v pohodě a společně se svými blízkými.

*Přeji Vám za celý kolektiv MŠ pevně zdraví,
klidné svátky a do nového roku i naději,
že zase bude líp!
Monika Julišová, ředitelka MŠ*

ZAJÍMAVOSTI

Tisková zpráva nadace Dřevo pro život

Smrk není jen okrasou českých zahrad, v minulosti zachraňoval i lidské životy

Smrk je jednou z nejužívanějších a zároveň ekonomicky nejdůležitějších dřevin v severní a střední Evropě. Více než třetinu rozlohy České republiky pokrývají lesy, z nichž polovina patří právě smrku ztepilému.

Nadace dřevo pro život, která dlouhodobě edukuje a podporuje zájem Čechů o dřevo a les, realizovala průzkum*, ve kterém si

mapovala znalosti právě o tomto jehličnanu. Téměř 80 % respondentů správně uvedlo, že smrk je v Čechách nejvíce využívanou dřevinou ve dřevařském průmyslu. Polovina dotazovaných ale tápala v odhadu životního cyklu smrku. Uvedla, že smrk v průměru roste 10–50 let. Od zasazení do skácení přitom smrk roste dlouhých 80–100 let. Přes 40 % dotazovaných pak správně uvedlo, že první smrky se na našem území objevily již před 8 000 lety.

Smrk v českých lesích

Na území dnešní České republiky se lesy vyskytují od konce doby ledové. „Musíme si ale uvědomit, že před 10 000 lety nevypadaly tak, jak je známe dnes. Původní lesy byly černé,

neprůchodné, plné divokých zvířat,“ přibližuje téma Stanislav Polák, ředitel Nadace dřevo pro život. Prvními dřevinami na našem území byly osika, borovice lesní a bříza bělokora. V Českém ráji rostla i sibiřská dřevina – borovice limba. Před osmi tisíci lety se klima více méně ustálilo a teplé a vlhké klima vneslo do krajiny optimální podmínky pro další rozvoj lesů. A na scénu přišel smrk ztepilý. „Výskyt smrku ztepilého již před 8 000 lety na našem území je potvrzen díky půdním sondám, které zkoumají obsah pylových zrněk ve vrstvách zeminy, podle geologického času. To znamená, že v dané době se na naše území dostala pylová zrnka smrku a díky příznivým klimatickým podmínkám se u nás smrk začal množit. Můžeme tedy říci, že smrk je opravdu původní dřevinou na českém území.“

Jak ale ukázal nedávný průzkum Nadace dřevo pro život, téměř polovina respondentů se domnívá, že tomu tak není. „Všechny dřeviny, které se na našem území vyskytly po době ledové, jsou vlastně původní. A to platí také o smrku,“ uzavírá Polák. V době bronzové a železné zasáhli do přírodních ekosystémů lidé. Zemědělství vyžadovalo ornou půdu, dobytek potřeboval místo pro svou pastvu. Začalo rozsáhlé odlesňování a krajina se tak začala díky civilizačním vlivům měnit. Nejvíce dostaly české lesy zabrat v období od 15. do 18. století, kdy byla potřeba dřevěné uhlí ve sklářství, z buku a dubu se dělaly pražce pro železnice a lesy dále ustupovaly pastvinám.

Důležitý pomocník ve stavitelství

Téměř 80 % respondentů průzkumu Nadace dřevo pro život správně uvedlo, že v dřevařsko-stavitelském průmyslu je nejvíce využívané dřevo smrkové. A to především díky jeho optimálním vlastnostem. „Smrkové dřevo není těžké, dobře se opracovává, je rovné, dobře se u něj předpovídají mechanické vlastnosti. Svou roli hraje také to, že smrk jako jehličnan nemá, například ve srovnání s listnatými druhy stromů, tak silné větve, což usnadňuje jeho opracování,“ doplňuje Stanislav Polák. V minulosti byl velkým odběratelem smrkového dřeva i důlní

průmysl. Havíři ho používali na výdřevu štol. Smrk dokonce zachraňoval po desetiletí lidské životy. Kromě již uvedených vlastností má smrkové dřevo totiž ještě jedno specifikum – než se zlomí, začne prskat. Když se tedy hnulo podloží v dolech, výdřevy ze smrkového dřeva začaly nejprve prskat, což byl varovný signál pro havíře, aby co nejdříve utekli.

Sázíme pro naše pravnoučata

Vzniklé odlesněné plochy vlivem člověka bylo potřeba znovu zalesnit. A jako nejvhodnější dřevina se jevil smrk. Dokázal totiž růst na mnoha místech, nebyl náročný, navíc jeho dřevo bylo všestranně využitelné. V neposlední řadě lze jeho dřevo těžit v rozmezí 80–100 let, na rozdíl od buku, na jehož zralé dřevo musejí lesníci čekat až 160 let.

Jak ukázal průzkum Nadace dřevo pro život, česká veřejnost se domnívá, že smrkové dřevo roste až o 50 let méně. Jedna třetina dotazovaných dokonce uvedla, že smrk roste přibližně jen 20 let. „Toto je častý mýtus, který u nás převládá. Velmi často se opravdu setkáváme s tím, že si lidé myslí, že smrk roste 20 let. Ale není tomu tak. Smrk roste po dobu dvou generací, takže smrky, které dnes zasadíme, uvidí vzrostlé až naše pravnoučata za 80 až 100 let. Proto musíme myslet pořád dopředu a sázet lesy, které budou sloužit našim potomkům. A musíme na to myslet již nyní. Jednodruhové lesy se dnes nahrazují smíšenými, které jsou ekologicky i funkčně vyváženější. A smrk ztepilý v nich má stále své důležité místo,“ uzavírá Stanislav Polák.

Sbírka Darujme stromečky lesu

Nadace dřevo pro život organizuje celoroční sbírku Darujme stromečky lesu, jejímž cílem je napomoci obnově veřejně přístupným lesům v okolí Dačic, Jíloviště u Prahy, Kunštátu u Blanska, Milešova a Nového Knína ve středních Čechách i Opočna na Královéhradecku. Dárce si může vybrat, kam jeho peníze poputují a který les podpoří. Příspěvek v libovolné výši může být jednorázový nebo pravidelný.

ZAJÍMAVOSTI

Nadace dřevo pro život nabízí spolupráci pro jednotlivce, ale i větší týmy nebo celé společnosti. Při vyšší finanční podpoře sbírky Darujme stromečky lesu je možné se zapojit i do samotné výsadby nových stromů, například formou teambuildingu, kdy celý pracovní tým může vlastníma rukama pomoci k obnově českých lesů.

Nadace dřevo pro život

Nadace dřevo pro život už 15 let přináší více dřeva do života. Ve svých projektech ukazuje veřejnosti přínosy dřeva, naší obnovitelné suroviny. Využíváním dřeva z udržitelně obhospodařovaných lesů chráníme životní prostředí pro nás i budoucí generace.

Více o nadačních projektech o lese, dřevě a životním prostředí najdete na www.DrevoProZivot.cz.

**Průzkum byl realizován na facebookové platformě Dřevo je cesta, reprezentativní vzorek 518 ve věkové kategorii 18–65 let.*

Za nadaci Dřevo pro život:

Martina Vokrouhlíková,
m.vokrouhlikova@drevoprozivot.cz,
734 572 971



Na začátku ledna proběhne tradiční Tříkrálová sbírka pořádaná Charitou ČR. Její výtěžek je určen především na podporu charitních služeb v našem regionu.

6. ledna slavíme svátek „Zjevení Páně“ neboli „Tři králů“ a připomínáme si příchod tří mudrců do Betléma, kam se přišli poklonit narozenému Ježíškovi. Na tuto tradici navázala i Tříkrálová sbírka Charity ČR, která je poselstvím lásky a požehnáním - přáním pokoje, štěstí, zdraví. Jednou ročně nám koledníci přinášejí zvěst, že nikdo není sám. Malí koledníci zaklepou v lednu u našich dveří a zazpívají „štěstí, zdraví vinšujem vám...“. A my můžeme zažít pocit vzájemnosti, solidarity a radosti a právě to je největším posláním sbírky: zapojení se do řetězu lidské sounáležitosti.

V letošním roce proběhne 22. ročník této sbírky a my máme možnost přispět prostřednictvím organizací Charit potřebným.

Bude možné přispět obcházejícím koledníkům v Helvíkovicích 8. a 9. ledna, do statických pokladniček také mezi 1.-16. lednem, do online pokladničky na www.trikralovasbirka.cz a na č. ú. 66008822/0800 s VS 777955036. „Člověk je bohatý tím, co učinil pro druhé.“

J. W. Goethe

Bližší regionální informace k TS a k činnosti Oblastní charity naleznete na www.uo.charita.cz a v časopise Charitní aktuality, který budou rozdávat koledníci.

Obecné informace k Tříkrálové sbírce najdete na www.trikralovasbirka.cz

www.trikralovasbirka.cz
www.facebook.com/trikralovasbirka

MAS ORLICKO, z.s.

KOMUNITNĚ VEDENÝ MÍSTNÍ ROZVOJ

Finanční podpora zemědělství s MAS ORLICKO

Rostlinná i živočišná výroba na území Orlickoústecka může být obohacena o více než 9 milionů korun. Tento finanční objem vymezila MAS ORLICKO, z.s. pro podporu místních zemědělců. Vyhlášení výzvy pro podání žádosti proběhne během února a předcházet jí budou lednové semináře pro žadatele, kde se účastníci dozvědí o podmínkách výzvy včetně hodnotících kritérií.

Samotná žádost bude podávána prostřednictvím Portálu farmáře a žádosti mohou být zaměřeny na investice do staveb, strojů nebo technologií v zemědělské prvovýrobě. Minimální finanční výše projektů musí být 300 000 Kč, maximální výše finanční podpory bude 3 000 000 Kč. Výše dotace 50-70 %.

Více informací podá Ing. Alice Brožková, e-mail: brozkova@mas.orlicko.cz.

Všechny veřejně dostupné informace stejně jako přihlašovací odkazy na semináře budou k dispozici na webu MAS ORLICKO, z.s.: mas.orlicko.cz.

Již podpořené projekty najdete na webu: MASproORLICKO.cz.

Kateřina Pešková, MAS ORLICKO, z.s.



EVROPSKÁ UNIE
Evropský fond pro regionální rozvoj
Integrovaný regionální operační program



MINISTERSTVO
PRO MÍSTNÍ
ROZVOJ ČR

Zajímavosti z kroniky obce Helvíkovice

Vzpomínkový seriál z obecní kroniky pokračuje, vybíráme z autentického zápisu kronikářky Ludmily Dvořákové:

Rok 1981

Počátkem března v Divoké Orlici prudce stoupla voda. „Na obci“ u Blažkových (č.p. 36) zalila voda i cestu. Znovu, tak jako minulý rok, se rozlévá i Kamenský potok. Na Ostrově jsou zatopeny cesty. K Lipenským a Janebovým se dá projít jen v rybářských holínkách. Nejvýše stoupla hladina vod v noci z 12. na 13. března, potom nastal pokles.

30.4. bylo provedeno pročištění Kamenského potoka od mostku u Blažkových (č.p. 20) k Šafářovým (č.p. 32). Mechanizací zabezpečilo JZD Kameničná, brigádnickou pomoc místní občané. Za Blažkovými směrem ke kravínu byl navezen val z hlíny a kamene a oset travou. Val by měl zabránit rozlévání vody z potoka na louky a k obytným domům.

V srpnu byla zahájena regulace potoka od Šreibrových k Janebovým. Potok podemlál cestu, bylo nutné vystavět kamennou zpevňující zeď. Práci provedly Lesostavby Hradec Králové. Regulace byla dokončena 5.10.1981.

Rok 1982

JZD Kameničná zahájilo výstavbu šestibytovky. Byla dokončena stavba rodinných domků č. p. 128, 123, 133, 134.

Do soutěže pořádané zahrádkáři „Rozkvetlá ulice“ bylo podáno několik přihlášek z řad našich občanů a to na úseku úpravy zahrádek při rodinných domcích. Všechny byly, včetně veřejných prostranství před prodejnou a u autobusové čekárny, příznivě hodnoceny při zveřejňování výsledků v kulturním zpravodaji města.

V soutěži „O zlatou kosu“ bylo vykoupeno od organizací NF a občanů 29 t sena. Záslužnou práci na tomto úseku vykonali požárníci, kteří zajišťovali sklizeň z příkopů podél silnice z Helvíkovic až po hranice katastru Kameničná.

V celé republice se v letních měsících a na podzim vyskytl velký nedostatek cukru. Způsobila to nezvykle velká úroda ovoce všeho druhu a mimo to, se našemu státu podařilo výhodně vyvézt cukr do zahraničí, čímž se částečně snížila zadluženost ČSSR na světovém trhu.

Vláda ČSSR rozhodla zvýšit od 30. 1. 1982 maloobchodní ceny některých potravinářských a tabákových výrobků. U dvou třetin druhů masa došlo ke zvýšení cen, např. roštěná se zdražila z 33 Kčs za 1 kg na 55 Kčs, kýta na řízky z 35 Kčs za 1 kg na 60 Kčs. U uzenin se změnila cena např. šunky ze 70 na 100 Kčs za 1 kg, uherského salámu z 90 na 120 Kčs za 1 kg. Většina dosud platných cen masa byla stanovena před 28 lety, kdy jejich spotřeba byla poloviční. Průměrná měsíční mzda tehdy činila 1 097 Kč, zatímco dnes dosahuje 2 690 Kč. Dosavadní ceny masa a uzenin byly o 40 % nižší než náklady na jejich výrobu a to proto, že výrazně rostou i ceny dovážených krmiv. Byly schváleny i změny týkající se důchodů a jiných sociálních příspěvků. Důchody se zvyšují ze 780 na 880 Kčs pro jednotlivce a z 1 330 na 1 500 Kčs pro manželskou dvojici. Materské příspěvky se zvyšují z 500 na 600 Kčs měsíčně.

Z kroniky vybrala Věra Dittertová

Fotografiemi a autentickými popisky z příloh kroniky obce se vracíme do let minulých.

1981



Zimní radovánky dětí z MŠ v opravdové zimě



Zájezd pro děti a dospělé do Beskyd



Zaplavená cesta před Blažkovými č. p. 36 při jarním rozvodnění Divoké Orlice

Regulace Kamenského potoka v úseku od č. p. 60 po č. p. 57



Regulace po dokončení prací

1982

Vánoční besídka v mateřské škole



Vystoupení dětí



Maminky při besídce v družném hovoru



Personál MŠ – zleva Iva Klusáková – učitelka, Anna Hipská – ředitelka, Vědunka Vítková – školnice, Hana Nunvářová – kuchařka



Děti z MŠ společně se zaměstnanci před chatkou na zahradě



Děti z MŠ na výletě v dolích

☐ Smaženky s pivem a tvarůžky

120 g olomouckých tvarůžků, 4 vejce, 8 lžic piva, 8 lžic strouhanky, 1 cibule, hořčice, olej na smažení, 4 krajíčky chleba

Tvarůžky nastrouháme a rozdělíme na čtyři díly. Každou smaženku připravujeme zvlášť. Vždy jedno rozšlehané vejce smícháme s jedním dílem nastrouhaných tvarůžků, 2 lžicemi piva a 2 lžicemi strouhanky. Hmotu nalijeme na pánev s rozehřátým olejem a... Smaženky dáme na krajíc chleba potřené hořčicí a ozdobíme kolečky cibule. Můžeme přidat i kolečka kyselé okurky.

POMŮCKA: NONE	SVĚTLO- VLASÝ	1. DÍL TAJENKY	UHELNÉ SKLADY ZKR.	ZNAČKA MINUTY		NA JINÉ MÍSTO	EDUARD DOMÁCKY	ZNAČKA NANO- AMPÉRU	PLEMENO LOVECKÉHO PSA	ŠATNÍ ŠKŮDČI
CITOSLOVCE BZUČENÍ					POUZE					
SEVERSKÁ ZVÍRATA					STÁT USA POVZDECH					
INICIÁLY HERCE BROUSKA			ZOLŮV ROMÁN VKLÁDANÁ DO ZEMĚ					INIC. SPIS. LUSTIGA UMĚLÁ VYVÝŠENINA		
ORGÁN ČICHU				INICIÁLY ZPĚVÁKA AZNAVOURA LATĚ			ČÍSLOVKA OZNAČENÍ NAŠICH LETADEL			
SKLADBA PRO DVA HLASY				JAPONSKÉ JMÉNO TÁBORIŠTĚ MN. Č.				2. DÍL TAJENKY	JEDNOTKA NAPĚTÍ	
	SPOJENÍ LYŽAŘSKÝ VLEK						ČÁST STŘECHY LEDOVCOVÝ KOTEL			
MALÝ OPEŘENEC							PRAŽ. STAV. OBNOVA ITALSKÉ MĚSTO			
OLYMP- PIJSKÝ REKORD ZKR.			JMÉNO HERCE FIALY NAPĚTÍ ŽIVÉ TKÁNĚ					MILILITR ČES. HER. JAROSLAV ???		
ŠACHOVÁ VÝHRA				VYMĚNIT ZA PENÍZE BENÁTSKÝ VLÁDCE						
KLADNÉ ELEKTRODY							POBÍDKA SPOLEČNÁ TELEVIZNÍ ANTÉNA			ŠACHOVÝ VELMISTR
	INICIÁLY HEREČKY KABÁTOVÉ	CITOSLOVCE CHLÁCHO- LENÍ ZÁJMENO			SPOJIT SVĚM TYP RUS. LETADEL					
ZPEVNIT								JMÉNO PĚVKYNĚ DESTINNOVÉ		
KRKONOŠ- SKÁ JÍDLA								SLONÍ ZUB		

[...: opo nstr nudo s...]



PF 2022

S radostí a chutí. Společně s Vámi.
Děkujeme! **Váš Dibaq, výrobce krmiv**
Fitmin, Bocus a thePet+



SPECIALISTA
NA VÝŽIVU ZVÍŘAT
dibaq.cz

Fitmin thePet+ bocus

VÁNOČNÍ STROMKY HELVÍKOVICE

Prodej přímo z plantáže od 1. 12. 2021
jedle kavkazská, smrk stříbrný, borovice

ceny od 290,- Kč
tel. 605 375 600



pondělí – neděle
9:00 – 16:00 hod.



Helvíkovický zpravodaj č. 6/2021, XXII. ročník, dvouměsíčník, periodický tisk územního samosprávného celku. Vydává Obec Helvíkovice, 564 01 Helvíkovice č. p. 3, IČ 00580929, registr MK ČR E 12731, telefon 465 612 527, e-mailová adresa: ouhelvikovice@orlicko.cz. Náklad 155 výtisků. Cena 10 Kč. Uzávěrka tohoto čísla byla dne 29. 11. 2021, datum vydání 8. 12. 2021. Uzávěrka příštího čísla dne 26. 1. 2022, HZ č. 1/2022 vyjde dne 9. 2. 2022. Vydavatel neodpovídá za obsah rubriky reklama a inzerce. Fotografie jsou použity s laskavým souhlasem autorů. Grafická příprava: Jana Bíba, jbibac@centrum.cz. Tisk: SET SERVIS s. r. o., Helvíkovice

